

# Estuaire et Sillon

## *L'actu*



[www.estuaire-sillon.fr](http://www.estuaire-sillon.fr)

# 17

Mai 2023



Dossier Petite enfance  
à lire en pages 5 à 7

## Petite enfance

### Premiers pas vers le vivre ensemble

**E**n Estuaire et Sillon, les structures d'accueil ont l'art et la manière d'éveiller les tout-petits à la vie en collectivité, d'accompagner leurs apprentissages, de leur donner envie de grandir, tout simplement. Découvrez comment dans le Dossier que nous leur consacrons dans ce numéro. Au sommaire également, quelques pages fleurant bon l'été (quelques grands évènements

à noter dans vos agendas) et la proximité (avec l'inauguration de France services, les permanences emploi près de chez vous, les animations de Conseil Habitat). Sans oublier l'énergie, qu'elle soit communicative à l'image de notre nouveau logo de l'Office de Tourisme, ou durable, sobriété énergétique oblige.

Bonne lecture à toutes et tous !

## COMMUNAUTÉ DE COMMUNES ESTUAIRE ET SILLON

2 Bd de La Loire 44260 SAVENAY

02 40 56 81 03

Lundi au vendredi :

9h-12h30 / 13h30-17h

communaute@estuaire-sillon.fr

www.estuaire-sillon.fr

### DÉVELOPPEMENT ÉCONOMIQUE

02 40 56 88 44

deveco@estuaire-sillon.fr

### OFFICE DE TOURISME

Savenay

02 28 01 60 16

### TOURISME

tourisme@estuaire-sillon.fr

### MOBILITÉS

■ Transports Scolaires

02 40 56 80 69

transport@estuaire-sillon.fr

■ ALEOP à la demande

02 40 56 88 45

■ VÉLILA

Location de vélo à assistance

électrique

02 40 56 80 69

transport@estuaire-sillon.fr

### DÉCHETS

02 40 56 82 53

Du lundi au vendredi

8h30-12h15/13h30-17h15

Fermé au public les jeudis

après-midi

environnement@estuaire-sillon.fr

### ASSAINISSEMENT

02 28 00 98 34

Lundi, mardi et mercredi

9h-12h/13h30-17h

Fermé le jeudi

assainissement@estuaire-sillon.fr

### RELAIS PETITE ENFANCE

02 40 95 64 48

rpe.stetienne@estuaire-sillon.fr

rpe.savenay@estuaire-sillon.fr

### ENFANCE JEUNESSE

■ Secteur Cordemais

Saint Étienne de Montluc

Le Temple de Bretagne

02 28 25 96 00

■ Secteur Malville - Bouée

02 40 56 04 95

■ Secteur de Savenay

Lavau-sur-Loire

06 10 11 46 02

### MAISON DES JEUNES

■ Cordemais

06 10 40 65 75

■ Le Temple de Bretagne

06 10 40 66 07

■ Saint Étienne de Montluc

06 12 67 35 98

### ESPACE EMPLOI

Lundi, mercredi et jeudi

8h30-12h/13h30-16h30

Mardi et vendredi

8h30-12h

02 40 56 80 85

emploi@estuaire-sillon.fr

### MÉDIATHÈQUES ESTUAIRE ET SILLON

www.mediathèques.estuaire-sillon.fr

### PISCINE DU LAC

02 40 97 03 64

piscine@estuaire-sillon.fr

### CENTRE AQUAMARIS

02 40 57 01 37

aquamaris@vert-marine.com

### CONSEIL DE DÉVELOPPEMENT

02 40 56 81 48

conseildedeveloppement@

estuaire-sillon.fr

### CONSEIL HABITAT

06 33 51 05 77

Mardi : 10h-12h30

Mercredi : 14h-17h30

Jeudi : 11h-14h

habitat@estuaire-sillon.fr

## Sommaire

### 3 L'actu en bref

- Un nouvel espace enfance-jeunesse à La Chapelle-Launay
- Guide été à l'horizon
- France services vous accueille à l'Espace emploi
- Une permanence emploi près de chez vous
- Les conseils communautaires
- Conseil Habitat : toujours plus proche de vous
- Destination Recyclerie
- 2<sup>e</sup> édition de Prêts d'été, prêts doublés
- Lire au lac, ça vous dit ?
- Transports scolaires : du nouveau pour la rentrée 2023
- À Savenay, un abri sécurisé pour vos vélos
- Collecte amiante liée, collecte des pneus et les zones de dons

### 5 Dossier Petite enfance

- Multi-accueils : le vivre ensemble commence ici !

### 8 Finances

- Coup de projecteur sur le budget

### 9 Assainissement

- De nouvelles modalités pour gagner en qualité

### 10 Transition écologique

- La sobriété énergétique en action(s)

### 12 Tourisme

- Votre territoire à l'heure d'été !



Suivez-nous  
sur les réseaux  
sociaux !

- Publication éditée par la Communauté de Communes Estuaire et Sillon à 18 500 exemplaires
- Directeur de publication : Rémy NICOLEAU
- Conception, élaboration : service communication - Rédaction : Camille LOCKHART
- Impression sur papier recyclé issu de forêts gérées durablement - Imprigraph groupe/ Le Sillon - Savenay
- Communauté de Communes Estuaire et Sillon - 2 bd de la Loire - 44260 Savenay
- 02 40 56 81 03 - communaute@estuaire-sillon.fr - www.estuaire-sillon.fr
- Crédits photos : A. MAHOT - PUK - Estuaire et Sillon







## Un nouvel espace enfance-jeunesse à la Chapelle-Launay

Durant les vacances d'hiver, le nouvel espace enfance-jeunesse de La Chapelle-Launay a ouvert ses portes aux 10-17 ans de la Chapelle-Launay et Prinquiau.

**Au programme :** une grande salle de vie pour se retrouver, un coin canapé pour se poser, une cuisine pour se régaler... Soit 110 m<sup>2</sup> offrant des conditions optimales d'accueil les mercredis, samedis et durant les vacances scolaires. Rappelons que l'Espace Jeunes situé à proximité du complexe sportif de La Chapelle-Launay, en lieu et place de l'ancien lieu d'accueil, est géré par l'Association Loisirs Jeunesse de Savenay par conventionnement d'objectifs et de moyens avec la Communauté de Communes Estuaire et Sillon.

Cet espace sera également mutualisé pour d'autres activités :

- Un Lieu d'Accueil Enfant Parent (LAEP).
- Un usage associatif pour la commune de La Chapelle-Launay : réunions, activités autour de tables, et armoires associatives de stockage.
- Des animations du Relais Petite Enfance (RPE).

→ **Modalités d'inscription ALJ :** [www.aljsavenay.fr](http://www.aljsavenay.fr) / 02 40 56 80 70

## Guide Été à l'horizon !

Le Guide Été 2023 est disponible sur Internet. Vous y retrouverez toutes les offres d'accueil, d'activités et de séjours qu'a concoctées le service Jeunesse à destination des 3-17 ans.

→ [www.estuaire-sillon.fr](http://www.estuaire-sillon.fr) ou sur le portail familles



## France services inauguré en mars

Le 14 mars dernier était inauguré l'espace France services d'Estuaire et Sillon, en présence du président de la Communauté de Communes Rémy Nicoleau, du nouveau préfet de Loire-Atlantique Fabrice Rigoulet-Rozé, du sous-préfet Michel Bergue et des partenaires. Le lieu est maintenant ouvert à tous et ses agents vous accompagnent dans vos démarches administratives en ligne.

### ■ Ouverture au public :

Lundi, mercredi et jeudi :  
de 8h30 à 12h et de 13h30 à 16h30  
Mardi et vendredi : de 8h30 à 12h00

2, boulevard de la Loire à Savenay  
Rendez-vous sur  
[www.estuaire-sillon.fr](http://www.estuaire-sillon.fr)

## Une permanence emploi près de chez vous

Tous les jeudis matin, l'Espace emploi situé à Savenay se délocalise dans les mairies des 10 communes (hors Savenay). Il favorise ainsi la proximité pour accompagner les habitants du territoire dans la construction de leur projet professionnel (recherche d'emploi, formation, reconversion). Pour rencontrer l'une des deux conseillères du service, il est recommandé de prendre rendez-vous. La deux prochaines permanences sont prévues les

- Jeudi 25 mai - Mairie - Le Temple de Bretagne - de 9h à 11h30.
- Jeudi 8 juin - Mairie - Bouée de 9h à 11h30.

+ D'INFOS

Retrouvez toutes les autres dates sur  
[www.estuaire-sillon.fr](http://www.estuaire-sillon.fr)  
02 40 56 80 85  
[emploi@estuaire-sillon.fr](mailto:emploi@estuaire-sillon.fr)

## Les conseils communautaires

- Jeudi 11 mai - 19h30
  - Jeudi 22 juin - 19h30
  - Jeudi 6 juillet - 19h30
  - Jeudi 28 septembre - 19h30
- Les lieux restent à définir.  
→ L'ordre du jour est consultable sur [www.estuaire-sillon.fr](http://www.estuaire-sillon.fr)



## Conseil Habitat

Estuaire & Sillon

06 33 51 05 77

## Conseil Habitat : toujours plus proche de vous

Vous avez des questions sur votre logement, votre projet de rénovation énergétique, les aides auxquelles vous pouvez prétendre ? Le conseiller Habitat y répond lors de ses permanences téléphoniques et des animations organisées dans les communes d'Estuaire et Sillon.

■ Programme des animations sur [www.estuaire-sillon.fr](http://www.estuaire-sillon.fr)

### ■ Permanences téléphoniques

Mardi : 10h-12h30  
Mercredi : 14h-17h30  
Jeudi : 11h-14h  
→ 06 33 51 05 77

→ [habitat@estuaire-sillon.fr](mailto:habitat@estuaire-sillon.fr)

## Destination Recyclerie



Décoration, vaisselle, jouets, livres, outillage... prêts à repartir pour une seconde vie : voilà ce que propose la Recyclerie Nord Atlantique de Savenay. Tout ce qui est vendu ici (en bon état, évidemment) est issu de dons déposés par les particuliers, sur place ou dans les caissons en déchèterie.

Une journée par mois également, l'équipe de la Recyclerie s'installe à la déchèterie de Campbon.

→ **Prochains rendez-vous de la Recyclerie à la déchèterie de Campbon les vendredis :**  
2 juin / 30 juin / 28 juillet / 25 août  
22 septembre / 20 octobre

**Avec le bac**

**PLUS BESOIN DE SACS JAUNES**

**Bien vidés, non imbriqués**

Si vous possédez un bac jaune, vous n'avez plus la possibilité de retirer des sacs jaunes.

## Médiathèques



### 2<sup>e</sup> édition de Prêts d'été, prêts doublés

Avis aux lecteurs, cinéphiles et amateurs de musique : forte du succès remporté en 2022, l'opération Prêts d'été, prêts doublés est relancée du 14 juin au 19 août ! Le principe est simple : une durée de prêt multipliée par deux (soit six semaines) et jusqu'à 24 documents (livres, revues, DVD, CD) empruntés !

### Lire au lac, ça vous dit ?

Le temps d'un été, les médiathèques s'évadent hors-les-murs et prennent leurs quartiers au bord de l'eau ! Entre deux descentes de toboggan et trois tours de balançoire, petits et grands sont invités à faire une pause lecture et jeux.

→ En juillet et août, tous les mardis de 16h à 18h30 au lac de Savenay et tous les vendredis de 16h à 18h30 au lac de Campbon. Accès libre pour tout public.

→ [www.mediatheques.estuaire-sillon.fr](http://www.mediatheques.estuaire-sillon.fr)



## Transports scolaires : du nouveau pour la rentrée 2023

Effectifs en hausse lié en partie à l'ouverture de classes de terminale au Lycée Saint François d'Assise, intégration d'une unité SEGPA au collège Saint Exupéry, affectation des élèves de la commune de Quilly au collège public Mona Ozouf : la montée en puissance annoncée du pôle scolaire de Savenay pour l'année 2023/2024 entraînera de fait une adaptation de l'organisation des transports scolaires d'Estuaire et Sillon.

Pour connaître les détails de cette nouvelle organisation (dessertes, horaires, nouveaux tarifs, modalités de paiement), rendez-vous sur le site du réseau régional [aleop.paysdelaloire.fr](http://aleop.paysdelaloire.fr)

→ **Pensez-y !**

Les inscriptions aux transports scolaires (TER et car) pour l'année 2023/2024 seront ouvertes en ligne du 7 juin au 18 juillet.

## MOBILITÉS

### À Savenay, un abri sécurisé pour vos vélos



Gratuit et accessible 7j/7 et 24h/24, ce nouvel équipement installé sur le parvis de la gare de Savenay est financé par la Région. 100 places sécurisées disponibles.

→ **Demandez votre badge d'accès sur simple appel au 0 800 210 800 (service et appel gratuits).**

## Collecte amiante liée



### ↘ Saint Étienne de Montluc

■ 1<sup>er</sup> et 2 septembre

### ↘ Savenay

- Du 30 mai au 3 juin
- Du 3 au 8 juillet
- Du 7 au 12 août
- Du 11 au 16 septembre
- Du 16 au 21 octobre

*Ce service est strictement réservé aux particuliers. Les déchets doivent être impérativement emballés. L'inscription est obligatoire auprès du service déchets au 02 40 56 82 53 ou [environnement@estuaire-sillon.fr](mailto:environnement@estuaire-sillon.fr)*

## Collecte des pneus



### ↘ Saint Étienne de Montluc

■ 9 et 10 juin

### ↘ Savenay

■ 22 et 23 septembre  
*Attention, la collecte est limitée à 8 pneus maximum par foyer.*

## Zones de dons

### ↘ Campbon

■ Du 31 mai au 5 juin

### ↘ Saint Étienne de Montluc

■ Du 8 au 13 septembre

→ **Retrouvez la liste des objets et matériaux acceptés sur [www.estuaire-sillon.fr](http://www.estuaire-sillon.fr)**





## Multi-accueils

### Le vivre ensemble commence ici !

Le bien-être et le développement des tout-petits âgés de dix semaines à trois ans sont au cœur des projets pédagogiques mis en œuvre par les équipes des multi-accueils du territoire. Là se tisse également un lien fort avec les familles, renforcé par la Convention Territoriale Globale signée avec la Caisse d'Allocations Familiales. Celle-ci définit la feuille de route des programmes liés à la petite enfance.



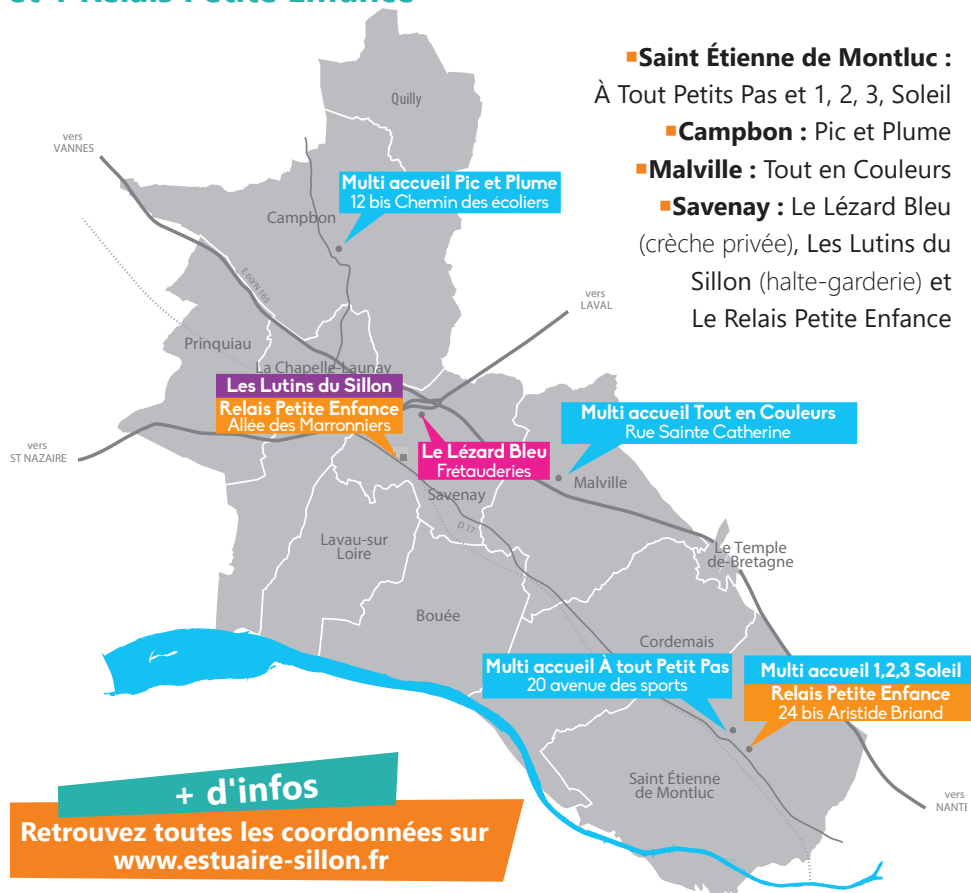
”

**Martine Lejeune,**  
vice-présidente en charge de la  
Petite Enfance et de l'Enfance  
Jeunesse (PEEJ)

Estuaire et Sillon accompagne et soutient les initiatives des structures d'accueil de la petite enfance, dont la vocation est d'offrir un service de qualité. Notre préoccupation première - et celle de l'ensemble de nos agents dont nous ne pouvons que saluer l'engagement - est de nous montrer présents tout au long du parcours d'éveil de l'enfant. Cela passe par les projets éducatifs portés par les équipes des multi-accueils, mais aussi par le soutien à la parentalité. Il est essentiel de cultiver la confiance et la transparence entre les familles, les agents, la Communauté de Communes et de notre réseau de partenaires, parmi lesquels la CAF joue un rôle clé.

”

### 1 territoire, 6 multi-accueils et 1 Relais Petite Enfance



+ d'infos

Retrouvez toutes les coordonnées sur  
[www.estuaire-sillon.fr](http://www.estuaire-sillon.fr)

# Petite enfance

## Une journée en multi-accueil

Cap sur le multi-accueil Tout en Couleurs de Malville, où 14 enfants sont inscrits en accueil régulier et 15 en occasionnel.

**7h15**

L'équipe d'ouverture arrive pour préparer la journée : en un quart d'heure, tout doit être prêt pour accueillir les familles dès l'ouverture.

7h30



Les premiers enfants arrivent, certains déjà pleins d'énergie, d'autres encore tout endormis.

Le temps que tout le monde arrive, les jeux sont libres. Chacun s'occupe au gré de ses envies : dinette, lecture ou galipettes ?

Rien n'est imposé : l'enfant est libre d'y participer ou non.



**9h00/9h15**

Youpi c'est l'heure de la "chanson du bonjour", un rituel très apprécié car on y chante le prénom de chacun. Les bébés dorment, les grands bougent ! À chaque jour son activité : parcours de motricité, atelier peinture, pâte à modeler, jeux de sable...



**11h00/11h30**

C'est le rituel d'annonce du repas, l'occasion de découvrir le plateau du déjeuner, pour se mettre en appétit tout en s'amusant.

Miam ! À chaque âge son espace déjeuner !



**15h30**

Rien de tel qu'un bon goûter avant de se lancer dans une nouvelle activité : dans la pièce de motricité ou dehors ?

**16h20/  
18h30**

Les premiers parents arrivent, les départs s'échelonnent jusqu'à la fermeture à 18h30. L'équipe prend le temps d'échanger avec les parents pour raconter la journée de l'enfant. Les derniers enfants partis, l'équipe ramasse, range, plie, lance les machines...

**12h00/12h45**

Et si on allait se défouler, crier, courir, sauter dans la salle polyvalente ?

Le calme revient, le temps d'un court moment de relaxation avant d'aller à la sieste : une petite histoire et hop, au dodo ! Les réveils s'échelonnent jusqu'à l'heure du goûter.



**Laurence Lagniez**

Directrice du multi-accueil  
Tout en Couleurs

”

**Nous veillons toujours à respecter l'individualité de chacun au sein du collectif.**

”





# À chaque multi-accueil son projet éducatif

## Des séances d'arts plastiques pour éveiller la curiosité

### Multi-accueil Pic et Plume (Campbon)

Une fois par mois depuis début janvier, Sandrine Le Meignen, intervenante en arts plastiques, s'installe dans la "salle à patouilles" du multi-accueil, armée de cartons, pinceaux, papier crépon, raphia, colorants alimentaires, objets de récup' et de son imagination débordante. Chacune de ses séances créatives rencontre un vif succès auprès des enfants... et de l'équipe du multi-accueil. Tous en redemandent !

" Sandrine nous fait participer à la séance et grâce à elle nous vivons avec les enfants un temps de partage très privilégié ", nous confie Delphine Fanien, directrice de Pic et Plume.

Neuf séances sont prévues dans l'année, où les tout-petits éveilleront leur créativité autour de différentes thématiques : cube surprise, boîtes lumineuses, tout en carton, reflets, peinture en mouvement...



## Un potager qui pousse... à la créativité !

### Multi-accueil 1, 2, 3 Soleil (Saint Étienne de Montluc)



Initié en 2022, le projet a si bien fonctionné que le multi-accueil a décidé de le poursuivre en 2023. " Notre équipe attache une importance singulière à l'ouverture de l'enfant à la nature ", explique d'entrée de jeu Katia Bertho, directrice d'1, 2, 3 Soleil. La structure ayant la chance de disposer d'un bel espace extérieur, l'aménagement d'un potager est apparu comme une évidence. Un potager, oui, mais pas comme les autres ! Ici, les rangées de carottes et de fraises côtoient des créations suspendues et des éléments originaux. Certains ont été imaginés par des professionnels en 2022, d'autres sont le fruit de collectes de coquillages et autres trésors de la nature rapportés par les tout-petits et leurs parents pour enrichir le potager. " Qu'il pleuve ou qu'il vente, nous allons tous les jours y faire un tour: on a le droit de toucher, on apprend à ne pas arracher, à observer, à sentir, à prendre soin... des bébés aux plus grands, tous les enfants, adorent ! ".

## Focus sur l'évènement d'octobre : "les ateliers de la Petite Enfance" - Édition 2023

Instituée en 2016, elle revient pour sa 4<sup>e</sup> édition sous le nom " **Les Ateliers de la Petite Enfance en Estuaire et Sillon**". Du 3 au 21 octobre prochains, l'évènement mettra les émotions et la parentalité à l'honneur.

" **Le jeune enfant et les émotions** ", voilà la thématique choisie à la suite des suggestions exprimées par les parents lors de la troisième édition en 2021. L'occasion pour le service petite enfance d'Estuaire et Sillon, organisateur de l'évènement, d'inviter les parents à vivre des moments privilégiés avec leur tout-petit.

Inscriptions du 11 au 29 septembre

### Au programme :

→ un rendez-vous ludique avec les assistants maternels et les familles du territoire ;

→ un forum sur les métiers d'accueil (individuel et collectif) de la Petite Enfance, à la salle Équinoxe ;

→ 2 conférences sur le thème des émotions : " **Les mécanismes des émotions du jeune enfant** " avec la psychopraticienne Sophie Burgaud et " **Qui a dit qu'être parent était un jeu d'enfant ?** " avec le psychologue Laurent Martin ;

→ 12 ateliers d'éveil (motricité, comptines et jeux de doigts, yoga, manipulation, éveil sensoriel...) répartis sur trois samedis matins dans différents lieux d'accueil du territoire.

### À noter :

Cette année, le service Médiathèque et la Protection Maternelle et Infantile se joignent à l'évènement. Ils proposeront respectivement un prix petit lecteur, des séances " **Bébés bouquineurs** " et des ateliers massage des tout-petits.



## Budget Coup de projecteur

Le 30 mars dernier, le budget 2023 était voté par le conseil communautaire. Si les dépenses de fonctionnement doivent plus que jamais être maîtrisées - baisse des recettes oblige - la qualité de service reste l'objectif numéro 1.

Côté investissements, le budget fait la part belle à la transition écologique.

En allouant 4.86 millions d'euros aux projets liés à la transition écologique (contre 2.78 millions d'euros en 2022), Estuaire et Sillon redouble littéralement d'efforts. Dans la ligne de mire : la reconquête des milieux aquatiques, la mobilité, la consommation énergétique, l'impact carbone... autant d'enjeux majeurs entrant dans le cadre du Plan Climat-Air-Énergie Territorial (PCAET). Parmi les investissements prévus, notons : la construction du futur complexe sportif intercommunal de la Justice à Savenay (7 millions d'euros dont 700 000 euros en 2023, pour financer les phases d'études et de maîtrise d'œuvre), l'installation d'un équipement géothermique à la piscine Aquamaris de Cordemais (644 000 euros) ; le lancement du projet de la Maison de l'intercommunalité qui rassemblera en 2025/2026 à Savenay l'ensemble des services communautaires (123 000 euros consacrés aux études en 2023, pour un budget global de 6.5 millions d'euros). Sans oublier la réalisation d'une liaison douce entre Prinquiau et Savenay, la mise en place d'éclairages autonomes sur les aubettes.



### Les prévisions budgétaires pour l'année 2023\*

**47,8 millions d'euros**

\* Dépenses réelles et consolidées des 9 budgets de la collectivité



Reversement dotations et fiscalité à l'Etat

**604 835 €**



Lecture publique

**1 208 843 €**



Tourisme

**1 402 599 €**



Entretien du patrimoine

**1 488 544 €**



Équipements sportifs

**1 624 776 €**



Piscine

**3 097 856 €**



Moyens généraux

**3 629 475 €**



Aménagement, habitat, environnement urbanisme, transport

**4 246 768 €**



Développement économique/emploi

**4 625 073 €**



Assainissement

**5 205 605 €**



Gestion des déchets

**5 691 783 €**



Reversement aux collectivités

**7 334 298 €**



Petite enfance/ enfance-jeunesse

**7 628 350 €**



## De nouvelles modalités pour gagner en qualité

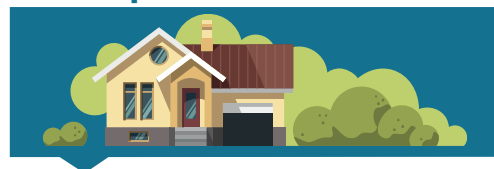
C'est nouveau : depuis le 20 février, le raccordement au domaine public des maisons neuves et la mise en conformité des branchements existants relèvent, non plus des particuliers, mais du service assainissement de la Communauté de Communes.

Ces nouvelles modalités de gestion de l'assainissement collectif ont vocation à garantir la conformité des installations et donc, au bout du réseau, le bon fonctionnement des stations d'épuration. Pour Estuaire et Sillon, il s'agit bel et bien d'aller toujours plus loin dans la préservation de l'environnement.

### Le coût inchangé

Quand le particulier gérait lui-même son raccordement au domaine public, il pouvait manquer la garantie décennale, le plan de l'installation, le procès-verbal de réception... Dans ces conditions, le service assainissement éprouvait des difficultés à avoir une vision claire du réseau collectif. En clarifiant les responsabilités et en officialisant les démarches, le nouveau dispositif mis en place en début d'année permet une meilleure maîtrise du réseau collectif. Pour le particulier, le coût est inchangé. Seules les modalités évoluent : au lieu de financer lui-même son raccordement, il rembourse la Communauté de Communes, pour les travaux de raccordement sur la partie publique.

### Un nouveau règlement de service pour le SPANC



Le 2 février dernier, Estuaire et Sillon adoptait un nouveau règlement relatif au Service Public d'Assainissement Non Collectif (SPANC). **L'objectif ?** Y intégrer les dispositions de la loi Climat et Résilience votée en 2021 pour renforcer la lutte contre le dérèglement climatique.

### Ce nouveau règlement de service institue entre autres :

- l'harmonisation des pratiques de contrôles qui existaient entre les deux anciens règlements de service,
- le quadruplement de la redevance d'assainissement en cas de non-respect de la réglementation,
- un tarif spécifique pour les installations de plus de 20 équivalents habitants.

## Tour d'horizon des chantiers en cours et à venir

<b>SAVENAY</b> Devant la gare (enterré)	<b>SAVENAY</b> Rue du Pontreau et rue des Vendéens	<b>SAVENAY</b> En lieu et place de la station actuelle	<b>LA CHAPELLE-LAUNAY</b> Secteur de la Giraudais
<b>Réalisation d'un bassin tampon sur le réseau d'eaux usées</b>  <b>Pourquoi ?</b> Pour réduire les rejets en temps de pluie.	<b>Mise en séparatif ponctuelle du réseau collectif</b>  <b>Pourquoi ?</b> Pour limiter les surverses au niveau du déversoir d'orage (débordements).	<b>Réhabilitation complète de la station d'épuration</b>  <b>Pourquoi ?</b> Pour adapter l'équipement à la population grandissante et à la configuration du réseau.	<b>Réhabilitation de canalisations</b>  <b>Pourquoi ?</b> Pour limiter les entrées d'eaux parasites dans le réseau d'eaux usées.
2023/2024	2023	Fin 2027	Courant 2023
<b>LA CHAPELLE-LAUNAY</b>	<b>SAINT ÉTIENNE DE MONTLUC</b> Secteur de la rue de Tivoli et de la rue de Laménais		<b>PRINQUIAU</b> Secteur de l'Hôtel Rigaud
<b>Réhabilitation de la station d'épuration</b>  <b>Pourquoi ?</b> Station actuelle saturée	<b>Réhabilitation de canalisations</b>  <b>Pourquoi ?</b> Pour limiter les entrées d'eaux parasites dans le réseau d'eaux usées.		<b>Réhabilitation de réseau à Prinquiau</b>  <b>Pourquoi ?</b> Pour limiter les entrées d'eaux parasites et conforter les travaux de 2022.
Fin 2025	Courant 2023/2024		Jusqu'à fin mai 2023

Toutes les infos sur "Comment ça marche" dans la rubrique assainissement sur [www.estuaire-sillon.fr](http://www.estuaire-sillon.fr)

### L'assainissement en chiffres...

- **6 000 installations individuelles** (environ 200 demandes de réhabilitation d'installation neuve par an)
- **9 500 foyers raccordés** au réseau collectif (+150 branchements par an)
- **Plus de 180 km de canalisations**
- **20 stations de traitement** des eaux usées





## La sobriété énergétique en action(s)

Estuaire et Sillon n'a pas attendu la crise énergétique pour envisager de réduire ses consommations et son empreinte environnementale : trois ans déjà que la Communauté de Communes déploie des actions sur tous les fronts. Son ambition ? Devenir une collectivité exemplaire en la matière.



Depuis 2019, la collectivité a engagé une démarche de politique énergétique maîtrisée sur le territoire. Charge à elle d'orchestrer le programme d'actions et d'assurer la promotion des énergies renouvelables. Inscrite dans le Plan Climat-Air-Énergie du Territoire (PCAET), la rénovation énergétique des bâtiments publics fait partie de ses missions prioritaires.

### 18 bâtiments publics audités



Un inventaire énergétique précis de 18 bâtiments publics à l'échelle d'Estuaire et Sillon et des communes a été dressé. De cette analyse détaillée des consommations, restituée fin 2022, ont émergé des projets de rénovation et d'optimisation de la gestion de l'énergie, parmi lesquels la rénovation thermique du centre aquatique Aquamaris de Cordemais et du gymnase Saint-Exupéry de Savenay (cf. focus ci-après). Mais aussi des travaux d'isolation et des remplacements de menuiseries sur certains bâtiments. Sans oublier l'amélioration de l'éclairage public des zones d'activités : la Communauté de Communes a dans un premier temps mis en œuvre l'extinction et l'abaissement nocturne des luminaires, qui seront remplacés par des modules Led d'ici à trois ans.

### Des investissements à la hauteur des enjeux

Le travail mené ces dernières années a donné matière à réflexion sous la forme d'études d'opportunité : pour déployer des dispositifs d'autoconsommation collective, installer des panneaux solaires photovoltaïques, étendre la Gestion Technique des Bâtiments (qui permet de contrôler à distance les températures, les ventilations...). Sur ce dernier point relatif à la GTB, Estuaire et Sillon cible particulièrement les structures d'accueil de l'enfance et les équipements sportifs, souvent anciens donc prioritaires en matière d'optimisation énergétique (plus de 40 000 euros investis). À noter : ces investissements conséquents sont financés pour partie (jusqu'à 70 %) par des subventions régionales et gouvernementales.





## La chasse aux consommations superflues



La hausse historique des prix de l'énergie et l'incertitude planant sur l'évolution de ces derniers incitent les collectivités à la plus grande vigilance quant à leurs consommations.

En clair, la modération est de mise. Une récente étude du Territoire d'Énergie 44 dresse l'hypothèse pour 2023 de hausses de prix minimum de 50 % pour l'électricité et 70 % pour le gaz. Si cela s'avérait, Estuaire et Sillon devrait faire face à un surcoût global de 600 000 euros ! D'où l'urgence de faire la chasse aux consommations superflues.

**Comment ?** En commençant par faire appel au bon sens : chauffer seulement quand il y en a besoin (grâce à un programmeur de chauffage), limiter le chauffage des espaces sportifs aux vestiaires, régler la température ambiante à 19°C pas plus. Du côté des piscines, des économies substantielles – plus de 70 000 euros d'après les estimations – seront réalisées en abaissant (raisonnablement pour ne pas nuire au plaisir de la baignade) la température de l'eau des bassins. Enfin, l'éclairage public est lui aussi un levier efficace d'économies d'énergie grâce à la réduction des plages horaires, l'abaissement de la luminosité et la mise en place de systèmes d'allumage par détection de présence.

L'addition de l'ensemble de ces mesures pourrait permettre à la collectivité de réduire de près de 100 000 euros sa facture énergétique.

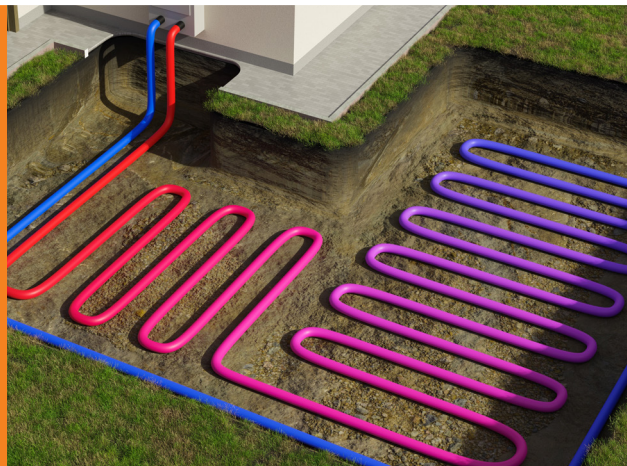
## À Cordemais, Aquamaris passe à la géothermie



**Bois, solaire thermique ou géothermie ?**

Le conseil communautaire a étudié les trois scénarios de rénovation énergétique d'Aquamaris avant d'arrêter sa décision sur la géothermie. Les travaux sont programmés pour fin 2023 / début 2024. L'installation, qui nécessitera d'enterrer 21 sondes de 200 mètres de long à proximité de la piscine, couvrira 84 % des besoins de chauffage des bassins. Dans un second temps, des panneaux solaires thermiques viendront compléter l'installation.

- **Coût des travaux :** 643 000 €
- **Dont financement Estuaire et Sillon :** 390 000 €
- **La géothermie couvre 84% des besoins énergétiques du centre aquatique**



## À Savenay, le gymnase Saint-Exupéry fait peau neuve

Le complexe sportif, dont la construction remonte à 1988, fera également l'objet de travaux de rénovation. **Au programme :** l'installation d'une GTB (Gestion Technique du Bâtiment) qui permettra de programmer et de contrôler à distance l'installation de chauffage, le remplacement des radiateurs des vestiaires par des équipements plus performants, sans oublier l'isolation extérieure et celle de la toiture des vestiaires.

- **Coût des travaux :** 163 000 €
- **GTB :** 12 000 €
- **Radiateurs :** 7 000 €
- **Isolation :** 144 000 €



## Un Projet Alimentaire de Territoire à 360°

" Mieux produire, mieux manger " : telle est la thématique du Projet Alimentaire de Territoire. Portée par Estuaire et Sillon, la démarche mobilise tous les acteurs de la fourche à la fourchette : producteurs, transformateurs, distributeurs, restaurateurs... jusqu'aux consommateurs.

**Leur ambition ?** Questionner et réinventer les pratiques pour favoriser une agriculture durable, bio et de proximité.

**À suivre !**





## Votre territoire à l'heure d'été !

Le printemps s'installe à peine que l'équipe d'Estuaire et Sillon Tourisme est déjà en train de vous concocter des festivités estivales comme vous les aimez. Allez, on vous en dévoile un peu pour que vous n'oubliez pas d'inscrire quelques rendez-vous clés dans vos agendas !

### Samedi 3 juin

#### Une parade nautique très attendue

##### Débords de Loire à Cordemais

Le passage de la parade nautique, Belem en tête, sera le point d'orgue de cette 3<sup>e</sup> édition. Sur le port, le village d'animations, au programme : un voyage virtuel à bord du Nautiluscope, des ateliers et des jeux pour toute la famille, des démonstrations de chiens de sauvetage, de la danse et même des pirates ! Un bal-spectacle clôturera l'événement avec la compagnie L'arbre à Danser.



### Dimanche 2 juillet

#### Vive les arts de la rue

##### Fil O Lac à Savenay

Dédié aux Arts de la Rue et à la bonne humeur, Fil O Lac vous donne rendez-vous au Pôle de Loisirs du Lac pour trois spectacles familiaux à ne pas manquer ! Place au rock n'roll et aux paillettes, à la guitare électrique et aux majorettes...



"The show must go on !" avec Queen A Man

### Samedi 8 et dimanche 9 juillet

#### Voyage au temps des chevaliers

##### Campement médiéval à Prinquiau

Oyez, Oyez ! Le Domaine de l'Escouray vous invite à remonter le temps pour vivre la vie des chevaliers dans des campements installés par diverses confréries. À vous également les spectacles animaliers, les jeux médiévaux, les danses, les troubadours et (qui sait ?) peut-être finirez-vous par être adoubé chevalier...



**ESTUAIRE**  
et **SILLON**  
TOURISME

### Suivre un chemin ou longer un cours d'eau ?

La question se pose à la vue de la nouvelle identité visuelle bleue et verte d'Estuaire et Sillon Tourisme ! Et quelle que soit votre réponse... vous aurez raison car ce nouveau logo traduit sans détour la diversité de notre territoire, entre cours d'eau, marais et chemins de randonnée. L'image d'Estuaire et Sillon Tourisme change et avec elle l'ensemble des supports de communication de l'Office de Tourisme se mettent à la page. N'hésitez pas à vous plonger dans la lecture du "Mag' Découvertes" qui vous fera (re)-découvrir notre belle destination. Relookés également, le topoguide, la carte découverte, la carte Vélo Détours, l'agenda des animations... Longue vie à ce nouveau logo imaginé par l'agence nazairienne Second Regard !



#### → Événements gratuits

- Retrouvez le programme complet des manifestations estivales dans l'agenda joint à ce magazine et sur [www.estuairesillontourisme.fr](http://www.estuairesillontourisme.fr)
- 02 28 01 60 16 / [contact@estuairesillontourisme.fr](mailto:contact@estuairesillontourisme.fr)