



ESTUAIRE ET SILLON

2021

Rapport d'activité

Communauté de Communes
Estuaire et Sillon
2 bd de la Loire - 44260 Savenay
02 40 56 81 03
communaute@estuaire-sillon.fr
www.estuaire-sillon.fr



LE TERRITOIRE D'ESTUAIRE ET SILLON



Pour nous, c'est un

*"Un territoire à l'écoute
de ses entreprises,
de ses artisans"*



*"Un territoire de partage
et de rencontres"*

*"Des loisirs
qui nous
font plaisir"*

*"Un territoire
à cultiver"*

Chaque année, la présente publication est l'occasion de rendre compte de l'activité de la Communauté de Communes Estuaire et Sillon sur son territoire. C'est donc avec plaisir que je vous invite à la découvrir.

Cette restitution synthétique permet à chacun de mesurer la richesse et la diversité des actions conduites dans chaque domaine de compétence, aussi bien dans les services quotidiens apportés à la population qu'à travers les grands chantiers d'intérêt communautaire.

2021 restera toutefois une année inédite en raison de la crise sanitaire économique, sociale et a nécessité une adaptation permanente de nos organisations. C'est en 2021 qu'a été signé le Pacte de Gouvernance qui vise à organiser les relations entre les communes et l'intercommunalité.

À chacune et à chacun, je souhaite une bonne lecture.

MOT DU PRÉSIDENT



Rémy NICOLEAU
Président

Rapport d'activité 2021

01 LA PRÉSENTATION INSTITUTIONNELLE

Le territoire et ses compétences	6
L'assemblée intercommunale	7
Le projet de territoire	8
Le pacte de gouvernance	9

02 L'AMÉNAGEMENT DE L'ESPACE

L'urbanisme	12
L'habitat	14
L'opération " rue Mme JAN " à Savenay	15
Le Système d'Information Géographique (SIG)	16
La Commission Intercommunale pour l'Accessibilité (CIA)	17
Les gens du voyage	17
L'eau et milieux aquatiques	18
Les mobilités	20
Les transports scolaires	21

03 LE DÉVELOPPEMENT ÉCONOMIQUE & LE TOURISME

Le développement économique	24
Le tourisme	26

04 L'ENVIRONNEMENT

La gestion des déchets	30
L'assainissement collectif	32
L'assainissement non collectif	34
Le Plan Climat Air Énergie Territorial (PCAET)	36
Le conseil en énergie partagé	38

05 L'EMPLOI - L'INSERTION - LA SOLIDARITÉ

L'espace emploi	42
Le Point Information Jeunesse (PIJ)	44
La solidarité	45

06 L'INFRASTRUCTURE, L'INGÉNIERIE, LES MOYENS TECHNIQUES & ÉQUIPEMENTS SPORTIFS

L'infrastructure, l'ingénierie et les moyens techniques	48
La piscine du lac	52
Le centre aquatique aquamaris	53

07 LA PETITE ENFANCE

Les multis accueils	56
Le Relais Petite Enfance (RPE)	58

08 L'ENFANCE /LA JEUNESSE

L'enfance	62
La jeunesse	64

09 LA LECTURE PUBLIQUE

Les médiathèques	68
------------------	----

10 LES FONCTIONS SUPPORTS

La communication	72
Les ressources humaines	74
La commande publique	76
Les politiques contractuelles	77
Les finances	78



LE TERRITOIRE ET SES COMPÉTENCES

L'ASSEMBLÉE INTERCOMMUNALE

LE TERRITOIRE

Située au cœur du département de Loire-Atlantique, entre Nantes et Saint-Nazaire, Estuaire et Sillon regroupe 11 communes désireuses de mutualiser leurs compétences et fédérer leurs énergies pour mettre en œuvre de grands projets de développement local.



LES COMPÉTENCES

- Le développement économique
- La petite enfance
- L'enfance et la jeunesse
- La lecture publique
- L'emploi - l'insertion et la solidarité
- Les mobilités et les déplacements
- L'aménagement de l'espace - Urbanisme
- L'habitat et le logement
- L'eau et les milieux aquatiques
- Les déchets
- Le tourisme
- Les personnes âgées
- Les équipements sportifs d'intérêt communautaire

LES CHIFFRES CLÉS EN 2021

11 communes
312 km²
38 590 habitants
36 élus communautaires
2 167 entreprises
11 611 emplois
20 parcs d'activité

La Communauté de Communes Estuaire et Sillon est présidée par Rémy Nicoleau. Élu parmi les conseillers communautaires, le Président est l'organe exécutif de la Communauté de Communes. Il préside le Conseil communautaire et le Bureau communautaire. Il fixe les ordres du jour des conseils et bureaux communautaires et préside les séances.



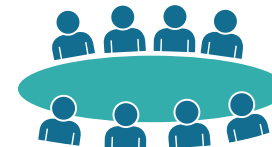
LE CONSEIL COMMUNAUTAIRE

Il est composé de 36 conseillers communautaires et 3 suppléants.
 Il vote le budget et prend les décisions.
 Il se réunit au moins une fois par mois.
 Les séances sont ouvertes au public.



LE BUREAU COMMUNAUTAIRE

Il est composé du Président et de 10 vice-présidents.
 Il met en œuvre les décisions et les orientations prises par le conseil communautaire.
 Il se réunit toute les semaines.



LES COMMISSIONS

Les Commissions thématiques, composées de conseillers communautaires et municipaux, échangent et élaborent des propositions qui seront soumises à l'avis du bureau ou au vote du conseil communautaire.



LE PROJET DE TERRITOIRE

ET LE PACTE DE GOUVERNANCE

UNE MISSION ET DES VALEURS COMMUNES

Au lancement du mandat 2020-2026, les onze maires de la Communauté de Communes ont affiché leur souhait commun pour élaborer le premier projet de territoire d'Estuaire et Sillon. À travers une dé-

marche volontariste basée sur des principes de co-construction, Estuaire et Sillon prépare activement son avenir et définit la feuille de route de l'intercommunalité pour les dix prochaines années.

▶ Deux principes partagés

1. Une mission : créer les conditions favorables aux projets de vie des citoyens

- En étant plus proche de tous les habitants.
- En faisant de notre position géographique et de notre diversité un atout.
- En innovant et en agissant.
- En communiquant à tous de manière transparente.
- En impliquant nos parties prenantes.
- En mobilisant des ressources pour mener des projets communs.

2. Des valeurs communes :

- La force du collectif : une coopération sincère et solidaire au service de toutes et tous.
- À l'écoute de tous pour construire ensemble.
- Rendre l'information lisible et accessible à tous.
- Persévérer pour aller au bout de nos ambitions communautaires.

▶ Trois visions d'avenir

2022

S'organiser et se structurer ensemble avec les communes et les services

2025

Porter une dynamique de développement maîtrisée et durable

2030

Être reconnu comme un territoire accueillant et singulier au cœur de Nantes / Saint-Nazaire

▶ Huit grands chantiers de travail

- Orientations politiques
- Concertation/communication
- Administration
- Service à la population
- Aménagement du territoire
- Équipements/infrastructures
- Identité et rayonnement
- Développement économique et Tourisme

LE PACTE DE GOUVERNANCE

Les élus ont également voté le pacte de gouvernance le 30 septembre 2021 après avis favorable des onze conseils municipaux. Ce pacte vise à organiser les relations entre les communes et leur intercommunalité.

Ce document est le résultat d'une démarche de co-construction conduite par un groupe de travail "Référénts Pacte de gouvernance" pour une meilleure représentation des élus des onze communes du territoire. Les élus se sont attachés à définir ensemble les valeurs, fondements et principes de gouvernance qui les animent,

avant de conclure sur les bonnes pratiques à conforter ou mettre en œuvre ensemble.



2021 **PACTE DE GOUVERNANCE**

Pour consulter le pacte de gouvernance, rendez-vous sur www.estuaire-sillon.fr

02 L'AMÉNAGEMENT DE L'ESPACE





L'URBANISME



Élaboration, révisions et modifications des documents de planification.
Instruction des autorisations du droit des sols.

Les actions majeures

■ Lancement et achèvement des procédures

- Mise en œuvre et approbation de la modification simplifiée n°2 du PLU de Pringuiou.

- Mise en œuvre et approbation de la modification simplifiée n°2 du PLU de Savenay.

■ **Lancement de la modification simplifiée n°2 du PLUi partiel** des communes de Cordemais, Le Temple de Bretagne et Saint Étienne de Montluc

■ **Lancement de la modification simplifiée n°5 du PLU** de Malville.

■ **Poursuite des procédures en cours**

- Poursuite de la modification n° 1 du PLUi partiel des communes de Cordemais, Le Temple de Bretagne et Saint Étienne de Montluc

LES CHIFFRES CLÉS

ADS

1 604 dossiers instruits en 2021 (+ 33 % par rapport à 2020)

641 permis de construire

718 déclarations préalables

189 certificats d'urbanisme

24 permis d'aménager

32 permis de démolir



Les temps forts

ADS

→ **Poursuite du processus de dématérialisation des autorisations d'urbanisme engagé depuis 2019**

- Ouverture à certaines autorisations du Guichet Numérique des Autorisations d'Urbanisme (GNAU) le 1^{er} février 2021.

→ **Renouvellement de la convention** de service commun d'instruction des autorisations d'urbanisme avec les 11 communes.

Planification

→ **Accompagnement de l'ADDRN (Agence d'Urbanisme de la Région Nazairienne)** pour l'élaboration du PLUi et lancement des études préalables.



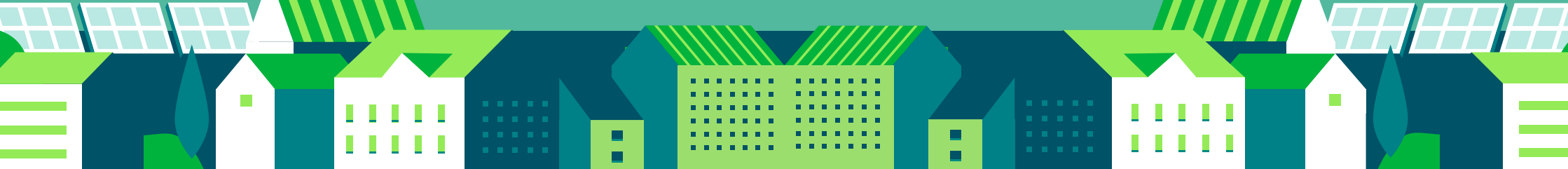
Les perspectives 2022

→ **Lancement de la procédure d'élaboration** du PLU intercommunal à l'échelle du territoire (11 communes) et mise en œuvre de la phase " diagnostic ".

→ Engagement d'une procédure de modification simplifiée n°3 du PLU de Savenay.

→ **Poursuite de la dématérialisation** avec l'ouverture totale du Guichet Numérique des Autorisations d'Urbanisme à toutes les autorisations d'urbanisme.

→ **Mise en œuvre du projet** de connexion du GNAU à la Plateforme nationale des autorisations d'urbanisme (PLAT'AU) permettant les échanges directs avec les services partenaires (État, réseaux...).



L'HABITAT

La politique de l'habitat s'inscrit dans le cadre d'un document stratégique élaboré localement : le Programme Local de l'Habitat (PLH) adopté en 2019 pour Estuaire et Sillon. Il inclut l'ensemble de la politique locale de l'habitat : parcs publics et privés, gestion du parc existant et des constructions nouvelles, populations spécifiques.



Les actions majeures

- **Lancement d'un nouveau PIG** Programme d'Intérêt Général (PIG) pour accompagner techniquement et financièrement les ménages les plus modestes dans la rénovation énergétique de leur logement.
- **Mise en œuvre du soutien à l'association les Eaux vives** pour la création d'un logement dédié aux femmes victimes de violences.
- **Décision de créer un guichet unique** pour conseiller les ménages sur l'habitat : **Conseil Habitat en Estuaire et Sillon.**

LES CHIFFRES CLÉS

70 créneaux de RDV avec l'Espace Info Energie
20 dossiers PIG déposés

Les perspectives 2022

→ Suivi lancement opérationnel du service Conseil Habitat en 2022, guichet unique de conseil sur l'habitat.

Conseil Habitat

Estuaire & Sillon

06 33 51 05 77

- Bilan à mi-parcours du PLH
- Création d'une PTRE (Plateforme Territoriale de Rénovation Énergétique) adossée à Conseil Habitat avec doublement des permanences de conseil en rénovation énergétique et mise en place d'un accompagnement des ménages.
- Possibilité de renseigner les ménages sur la mise en place de dispositifs photovoltaïques grâce au cadastre solaire.
- Mise en place d'un plan d'actions renforcé pour communiquer et sensibiliser les ménages à l'amélioration de l'habitat.

L'OPÉRATION " RUE MME JAN " À SAVENAY

Estuaire et Sillon porte une importante opération de renouvellement urbain en plein cœur de Savenay. Le futur projet permettra, en plus de la construction d'un bâtiment de 26 logements collectifs en accession libre et sociale, la création d'une résidence habitat jeunes (FJT).

Les actions majeures

- **Choix des entreprises** par ESPACIL
- **Installation** du chantier

Les temps forts

→ **Cession du foncier à la société SOCOBRET** (groupe ESPACIL ACCESSION) porteuse du projet global et rétrocession d'une partie du foncier par Espacil à la ville de Savenay pour la création d'un parking public.

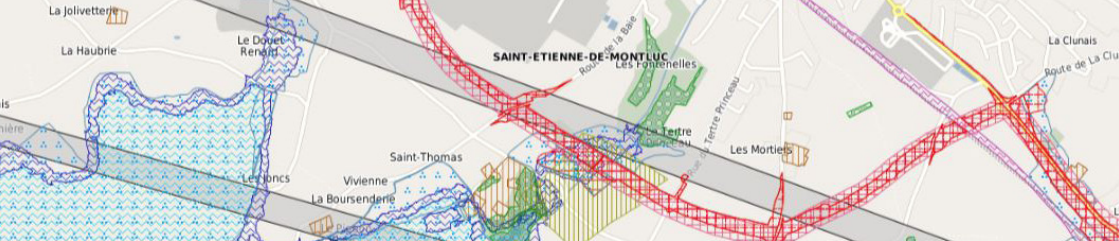
Les perspectives 2022

Foyer des jeunes travailleurs
→ Lancement des travaux.
→ Réunion d'information pour les acteurs sociaux et économiques.
→ Organisation d'un comité de pilotage.

LES CHIFFRES CLÉS

26 logements en accession libre et sociale (PSLA) et en investissement locatif (PLS).
21 logements réunis dans une résidence " habitat jeunes ".





LE SYSTÈME D'INFORMATION GÉOGRAPHIQUE (SIG)

Le SIG est un système d'information géographique traitant des objets localisés dans l'espace, il est conçu pour recueillir, stocker, traiter, analyser et afficher des informations spatiales et géographiques. Le SIG est un service porté par la Communauté de Communes et mis à disposition de toutes les communes.

Les actions majeures

- **PCRS (Plan Corps de Rue Simplifié)**
Lancement du projet à l'échelle intercommunale :
- restitution du fond de plan image
- mise en œuvre du marché d'acquisition du PCRS Vecteur. Ce projet collaboratif sera mené avec d'autres acteurs locaux et à l'échelle départementale.



- **Base adresse**
Mise en place de la Base Adresse afin de faciliter les mises à jour et le partage d'information entre communes, services de secours, GPS...

- **Tablettes et smartphones**
Développement de nouveaux supports pour la cartographie en ligne.

LES CHIFFRES CLÉS

53 cartes réalisées dans 18 domaines
19 nouveaux utilisateurs du SIG en ligne

Les perspectives 2022

→ Suivi du projet de PCRS Vecteur.
→ Optimisation des modalités de fonctionnement du service pour répondre au mieux aux différentes attentes.

LA COMMISSION INTERCOMMUNALE POUR L'ACCESSIBILITÉ (CIA)

La CIA est une instance locale d'animation concernant l'accessibilité dans le sens le plus large (voirie, administration, transport, lieux publics...). Elle fournit un rapport annuel sur son activité.

Les actions majeures

- **Première réunion** de la commission
- **Délibération actant de la modification** de la CIA pour faciliter la représentation des communes et autres membres en réunion.
- **Rappel à toutes les communes** des obligations leur incombant en matière d'accessibilité.

Les perspectives 2022

→ Arrêté de composition **modificatif** pour faciliter la représentation de chaque commune en réunion.

LES GENS DU VOYAGE

Estuaire et Sillon est compétente pour la création, l'entretien et la gestion des aires d'accueil des gens du voyage. Un seul terrain existe sur le territoire, il est situé à Savenay.

Les actions majeures

- **Réhabilitation de l'aire d'accueil** (réfection des sanitaires, suppression de buttes de terre, réfection des stationnements, changement des dispositifs d'éclairage).
- **Gestion adaptée** permettant de concilier présence du gestionnaire sur l'aire et respect des impératifs sanitaires.

LES CHIFFRES CLÉS

12 emplacements
104 personnes accueillies

Les perspectives 2022

→ Modification des bornes d'alimentation eau et électricité.



L'EAU ET MILIEUX AQUATIQUES



Dans l'objectif d'atteindre le bon état écologique des masses d'eau horizon 2027, Estuaire et Sillon :

- porte un programme d'actions et de restauration des cours d'eau et des marais (curage de canaux, lutte contre les espèces envahissantes, restauration d'ouvrages hydrauliques, restauration de cours d'eau);
- suit et accompagne financièrement les programmes portés par les syndicats de bassin versants (Brivet et Chère-Don-Isac).

Les actions majeures

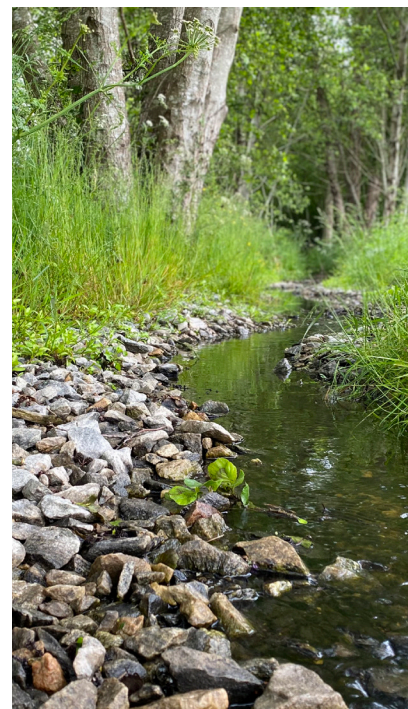
- **Réalisation de chantiers** ambitieux de restauration des cours d'eau du territoire.
- **Premiers travaux** de curage des marais dans le cadre du CTEau Sillon et Marais Nord Loire.
- **Poursuite de l'indicateur trophique** permettant de définir un référentiel de la qualité des eaux des marais.
- **Réalisation d'inventaires** faune/flore sur les sites de travaux 2022.
- **Poursuite des actions** de lutte contre les espèces exotiques envahissantes (jussie, ragondins).
- **Signature d'une convention** avec le CPIE Loire Océane pour mettre en œuvre des actions de sensibilisation sur la thématique des milieux aquatiques en complément de la communication réalisée par Estuaire et Sillon.

Territoire d'eau Estuaire & Sillon

LES CHIFFRES CLÉS

Dans le cadre du CTEau Sillon et Marais Nord Loire :

- 3 500 mètres** de restauration de la ripisylve (végétation des berges).
- 4 670 mètres** de restauration morphologique ambitieuse des cours d'eau (diversification du lit, reméandrage...).
- 4 500 mètres** de restauration des canaux de marais.
- 1 985 mètres** de clôtures enlevées et remplacées.
- 39 actions** visant à restaurer la continuité écologique (remplacement buse, création rampe d'enrochement...).
- 70 conventions** adressées aux propriétaires riverains concernés par les travaux de restauration.
- 34 riverains** rencontrés et interventions auprès des élus et services de 5 des 9 communes du bassin versant.



Les temps forts

- **Lancement du marché** de travaux de préservation des fonctionnalités des marais.
- **Lancement du volet** communication/sensibilisation.



Les perspectives 2022

Poursuite des actions des CTEau :

- **Poursuite des travaux** en cours d'eau et en marais.
- **Réflexion sur l'entretien** des cours d'eau après travaux.



- **Mise en place des animations** avec le CPIE Loire Océane.
- **Études " pollutions diffuses "**, inventaire des fonctionnalités des zones humides et des éléments du paysage (bocage...).



LES MOBILITÉS



Située entre Nantes et Saint-Nazaire, Estuaire et Sillon propose des liaisons intra et extra territoriales. Ces modes de déplacement participent à la qualité de vie des usagers et à l'attractivité du territoire.

Les actions majeures

- **Gestion du transport d'élèves primaires** desservant les restaurants scolaires, les accueils périscolaires, les piscines intercommunales de Savenay et de Cordemais, le centre de loisirs intercommunal à Saint Étienne de Montluc.
- **Adhésion à l'offre de service** de covoiturage Ouest Go.
- **Acquisition de véhicules propres** au sein de l'intercommunalité.
- **Intégration de nouvelles modalités de gestion** du service de transport à la demande.

LES CHIFFRES CLÉS

- 1 936** déplacements en transport à la demande
- 18** aires de covoiturage
- 177** contrats de location pour 70 VAE Location Vélila
- 380** participants Défi mobilité
- 26** points stop



Les temps forts

- **Prise de la compétence Mobilité** au 1^{er} juillet.
- **Intégration d'Estuaire et Sillon** au bassin de mobilité du périurbain nantais en articulation avec le bassin de mobilité nazairien.
- **Lancement d'un service** de location longue durée de Vélo à Assistance Électrique avec le Département.
- **Participation au défi mobilité** lancé par l'ADEME.

Les perspectives 2022

- **Définition et mise en œuvre** de l'exercice de la compétence Mobilité.
- **Réflexion sur la mise au point** des Contrats Opérationnels de Mobilité à l'échelle du bassin de mobilité.
- **Gestion d'une flotte de vélos** VELILA supplémentaires (vélocargos, tricycles).
- **Réflexion relative** à l'aménagement de la partie nord-est de la gare de Savenay en collaboration avec la SNCF.
- **Mise en place d'actions** de communication pour promouvoir la mobilité durable sur le territoire.

LES TRANSPORTS SCOLAIRES



Estuaire et Sillon assure la gestion quotidienne du transport des élèves du territoire répartis dans 34 établissements scolaires.

Les actions majeures

- **Fourniture et pose** de 6 abris voyageurs et réalisation de la réfection des marquages au sol horizontaux sur la commune de Campbon.
- **Mise en place d'une navette** desservant la gare SNCF de Savenay et les établissements accueillant les lycéens.
- **Gestion d'un dispositif** d'alerte SMS pour prévenir les familles en cas d'incident et de travaux.
- **Suivi du respect** du règlement intérieur régional dans les cars

- **Distribution des gilets verts** haute visibilité aux établissements pour chaque nouvel élève inscrit et de cycle nouveau (maternelle, CP, 6^{ème}, 2^{nde}).

Les perspectives 2022

- **Réflexion** sur l'harmonisation du dispositif d'accompagnement sur Estuaire et Sillon.
- **Refonte du plan transport** pour les circuits secondaires et renouvellement du marché de transport scolaire dans la perspective de l'ouverture du lycée Saint François d'Assise à Savenay à la rentrée 2022.
- **Participation à l'aménagement** de la gare routière et des accès au lycée Saint François d'Assise à Savenay.
- **Équipement des abris** de transport scolaire d'un mode d'éclairage autonome.

Les temps forts

- **Adaptation du plan transport** dans le cadre de l'accueil d'élèves de seconde au sein du collège Saint Joseph à Savenay.
- **Réflexion avec la Région** sur le renouvellement de la délégation de la compétence de Transports scolaires et du marché avec les transporteurs.
- **Actions de sensibilisation à la sécurité routière** adaptées au transport scolaire auprès des élèves de 6^{ème} des collèges Saint Exupéry, Mona Ozouf et Paul Gauguin.

LES CHIFFRES CLÉS

- 3 650** élèves en transport scolaire (taux d'évolution par rapport à 2020 : +2%)
- 14** agents accompagnants
- 60** cars
- 286** circuits

03

LE DÉVELOPPEMENT
ÉCONOMIQUE

LE TOURISME





LE DÉVELOPPEMENT ÉCONOMIQUE

Estuaire et Sillon profite d'un réseau d'entreprises dense sur son territoire, témoin d'une belle dynamique économique. Sa situation géographique stratégique, entre Nantes et Saint-Nazaire et sa desserte routière et ferroviaire favorisent l'attractivité du territoire.

Les actions majeures

Nouvelles implantations d'entreprises

■ Parc commercial de la COLLERAYE à Savenay

Deux nouvelles enseignes " VALEGE Lingerie " et " DARTY " implantées sur l'îlot commercial de la Colleraye, qui a également accueilli le nouveau magasin d'INTERSPORT après l'incendie de 2020.

■ Parc d'activités de PORTE ESTUAIRE à Campbon

-LINKAIE
Automatisme Informatique Électricité industrielle : **2 137 m²**

-PASQUIER-GERARD
Vente, installation et réparation de petits et gros appareils de cuisson, de maintien du froid et de lavage : **1 006 m²**

-ATLANTIC MOTOS
Réparation, maintenance et vente de motos : **3 172 m²**

■ Parc d'activités de la CROIX-ROUGE à Malville

-Fromagerie MARGOT
Fabrication, affinage et vente de produits fromagers : **1 288 m²**

■ Parc d'activités de LA CLOSE à Saint Étienne de Montluc

Commercialisation du lot 1 à l'entreprise QUIRION-SADEP Plomberie / chauffagiste : **1 001 m²**

■ 15 projets d'implantation d'entreprises sont en cours de procédure d'instruction.

Immobilier d'entreprises

■ Vente de l'atelier relais sur le parc d'activités de Porte estuaire : **2 415 m²**.

■ Ouverture de l'hôtel d'entreprises sur le parc de la Croix Gaudin à Saint Étienne de Montluc : **7** entreprises ont intégré les locaux soit **70%** d'occupation.

■ Acquisition d'un bien immobilier sur la zone des acacias.

LES CHIFFRES CLÉS

200 porteurs de projets
(+ 54% sur un an)

12 actes notariés :

6 promesses de ventes de terrains

6 ventes de terrain

Animations économiques

■ **Accompagnement des entreprises dans le cadre du plan de relance de l'économie - France Relance.** Ce ne sont pas moins de 5 millions d'argent public injectés dans les entreprises locales.

■ **Le fonds résilience**, permettant d'offrir des solutions de trésorerie aux entreprises impactées par le COVID (fin du dispositif en décembre 2021).
-Une vingtaine d'entreprises d'Estuaire et Sillon a bénéficié des 155 000 € mis à disposition par la Collectivité sous forme d'avances remboursables.

■ Le protocole d'accord " **Territoire d'industrie** " a été signé en janvier 2021. Des ateliers de travail ont permis de faire un point d'étapes sur les actions engagées et prévoir le renforcement des axes forts : compétitivité, emploi et transition énergétique et écologique.

■ Estuaire et Sillon renforce son rôle d'interlocuteur privilégié des entreprises en déployant de nouveaux outils de communication via le compte LinkedIn et la newsletter économique.

■ Dans le cadre fixé par le **Plan Climat Air Énergie Territorial**, une action " Grande toiture photovoltaïque " a permis d'engager auprès d'une dizaine d'entreprises des actions visant à accroître la production d'énergie sur le territoire.

■ Une réunion d'information à l'initiative de la Chambre des Métiers et de l'Artisanat sur la cession et reprise d'entreprises. 40 dirigeants et futurs dirigeants ont pu échanger en toute convivialité.

■ **Visite de la Présidente de la région en février 2021** pour évoquer avec ENEDIS et GRDF le devenir du site de la Croix Gaudin à Saint Étienne de Montluc.



■ **Signature du protocole territoire d'industrie** en présence de Madame Jacqueline Gourault, ministre de la cohésion des territoires et des relations avec les collectivités territoriales.



Les perspectives 2022

- Reprise du parc d'activités de la Folaine à Cordemais.
- Poursuivre les démarches et actions de territoire d'industrie et du PACTE Charbon.
- Participation au projet de territoire - axe développement économique.
- Finaliser le Schéma d'Accueil des Entreprises.
- Actions autour de la sobriété foncière.



LE TOURISME

Le service tourisme valorise les atouts du territoire pour en développer l'attractivité. Il initie notamment des projets d'aménagement, il assure la promotion et l'animation du territoire via l'Office de Tourisme et développe la randonnée.

Les actions majeures

- Finalisation **de l'étude stratégique de développement touristique** : proposition d'un plan d'actions global articulé autour de 4 grands axes stratégiques.
 - Veille, entretien et promotion du réseau intercommunal de randonnée pédestre.
- **Communication et promotion du territoire**
 - Campagne promotionnelle sur les réseaux sociaux : diffusion des 3 films promotionnels du territoire et de leurs teasers.
 - Création d'un nouveau document d'appel avec visuel renouvelé.
 - Réédition et diffusion stratégique départementale des documents de communication touristique (guide, carte touristique, documents d'appel...).
- **Ouverture de la liaison cyclo-touristique entre le Pôle de Loisirs du Lac et Lavau-sur-Loire " Vélo Détours~la balade des Roselières "**, un cheminement de 8 km au cœur des marais ponctué de 2 Nids Observatoires et pose d'une signalétique d'interprétation associée.
- Étude pour la réalisation **d'un schéma d'itinéraires cyclo-touristiques** sur Estuaire et Sillon.
- **Randonnée**
 - Finalisation du plan de randonnée pédestre et édition d'un nouveau topoguide.
 - Animation des réseaux sociaux dédiés à la promotion du territoire.

LES CHIFFRES CLÉS

Plus de 30 350 visiteurs à l'Observatoire Tadashi Kawamata à Lavau-sur-Loire
Une progression des chiffres de fréquentation du site internet estuaireillsontourisme.fr : +15% de consultation par rapport à 2020
416 000 nuitées touristiques d'avril à septembre 2021 (vs 450 000 en 2020)
Une augmentation de 120% des excursions d'avril à septembre 2021 par rapport à 2020
8 animations estivales ont été proposées, pour un total de 31 sessions effectives (369 participants).



Les temps forts

Des évènements qui ont rencontré un vif succès :

- **Fil O Lac**, le 4 juillet à Savenay : plus de **600** spectateurs.
- **Le Campement Médiéval**, les 10 et 11 juillet à Prinquiau : **1 560** visiteurs.
- **La fête du vélo**, le 19 septembre à Saint Étienne de Montluc : **521** participants.

La création d'un nouveau programme pour la découverte du territoire :

- **Les Escapades de Tom** : jeu de piste sur smartphone et **lancement des 2 premiers opus** (Cordemais et le Temple de Bretagne).

Les perspectives 2022

- **Finalisation et diffusion** de l'étude Stratégique de Développement Touristique d'Estuaire et Sillon et mise en place d'un plan d'actions.
- **Création et mise en tourisme** de deux nouvelles boucles cyclo-touristiques sur le territoire.
- **Lancement d'une réflexion** sur l'élaboration d'un plan Vélo dédié au tourisme.
- **Création de 2 nouvelles Escapades de Tom**, jeux de piste sur smartphone, dédié à la découverte du territoire.
- **Participation, en collaboration** avec certains professionnels du tourisme de la CCES au Salon International du tourisme et au Salon des Comités d'entreprises de Nantes pour la mise en valeur de la destination.
- **Animations de l'Office de Tourisme** : nouvelle programmation
- **Développement** de la communication d'Estuaire et Sillon Tourisme sur les différents médias.



Évènementiel :

- **4^{ème} édition de Fil O Lac**, le dimanche 3 juillet à Savenay, manifestation dédiée aux arts de la rue.
- **5^{ème} édition du campement médiéval** à Prinquiau.

04 L'ENVIRONNEMENT





LA GESTION DES DÉCHETS

Estuaire et Sillon assure la collecte des déchets, la gestion des déchèteries et encourage les actions de réduction des déchets.

Les actions majeures

■ Mise en œuvre des nouvelles modalités de collecte et de l'extension des consignes de tri à tous les emballages en plastique

Les nouvelles consignes de tri des déchets ont permis aux habitants du territoire de réduire leurs ordures ménagères résiduelles. Les résultats sont conformes aux retours d'expérience des collectivités ayant déjà initié ces changements:

-10% du tonnage d'ordures ménagères à traiter.

+35% du tonnage d'emballages collectés en sacs jaunes.

■ Révision et vote de la grille tarifaire de la redevance Déchets pour 2022

Les tarifs de la redevance Déchets n'avaient pas été revalorisés depuis 2016. Face à l'augmentation des charges, notamment des coûts de traitement des déchets (hausse de la Taxe Générale sur les Activités Polluantes – TGAP - de 25 € en 2020 à 65 €/T en 2025 pour l'enfouissement des ordures ménagères), et à la diminution des recettes de la redevance (plus d'emballages triés, moins de sorties de bacs à ordures ménagères), la révision de la grille

tarifaire devenait indispensable. Celle-ci a été définie au cours de plusieurs commissions Déchets et Finances, d'une plénière rassemblant une soixantaine d'élus, et votée lors du Conseil communautaire (9 Décembre 2021).

Les temps forts

→ Développement des actions de sensibilisation grand public

-1218 personnes ont été sensibilisées en porte-à-porte (rappel des consignes de collecte), ou en déchèterie (pour améliorer le tri dans la benne tout-venant).

-13 ateliers " j'agis, je réduis " en partenariat avec le service Lecture Publique.

-55 personnes ont eu des conseils pour tendre vers le 0 déchet lors des ateliers (couture, furoshiki...).

-33 enfants ont créé des décorations de Noël (avec des matériaux de récupération).

-47 personnes sensibilisées à la réutilisation des déchets verts dans son jardin (démonstrations de broyeur de végétaux pour les 4 déchèteries).

→ Mise en place de contrôle d'accès dans les déchèteries de Cordemais et Saint Étienne de Montluc

Les 4 déchèteries disposent du même outil de contrôle des entrées avec la mise en place de barrières et la distribution de Pass'Déchets aux usagers du secteur.

-133 483 passages enregistrés sur les 4 déchèteries.

-1 649 à l'aire de déchets verts de Malville .

-9 592 à la plateforme de compostage de Campbon.

Cela représente une hausse de 19% des accès sur les 6 sites de valorisation par rapport à 2020.



→ Mise à disposition du Portail web ECOCITO

Depuis le 1^{er} janvier 2021, les foyers ont la possibilité de créer leur compte Déchets pour accéder à leurs données de collecte ou encore leurs factures.

-4 951 comptes créés (soit 25% des redevables).

Depuis mi-décembre 2021, il est possible de formuler des demandes au service Déchets (échange ou réparation de bac, composteur...) via son compte Ecocito.

Les perspectives 2022

→ Proposition de nouveaux services aux usagers :

-Mensualisation de la facture Déchets à compter du 1^{er} semestre 2022 : prélèvement en 5 échéances par semestre.
-Envoi de SMS pour avertir les foyers concernés par un report de collecte par exemple.

→ Amélioration de la collecte des emballages :

-Implantation de colonnes de tri dans certains centres-villes en janvier 2022 (pour les logements ayant des difficultés à stocker des emballages durant deux semaines) et dotation de bacs jaunes aux particuliers.

→ Réorganisation et poursuite de l'optimisation des circuits de collecte pour un service de qualité

→ Réflexion sur l'actualisation des déchèteries pour intégrer plus de réemploi.

→ Poursuite de l'étude sur le déploiement du tri à la source des biodéchets, développement des actions de prévention des déchets (compostage, réemploi, ...) et des animations tout public.

LES CHIFFRES CLÉS

337 composteurs vendus, soit +34% en 2020, malgré 2 périodes de rupture de stock lié au contexte mondial d'approvisionnement en bois.

1 353 personnes sensibilisées à domicile, en déchèterie ou lors d'animations grand public.



L'ASSAINISSEMENT COLLECTIF

Depuis le 1^{er} janvier 2019, cette compétence est intercommunale. À ce jour, la gestion des stations d'épuration et du réseau d'assainissement collectif est différencié suivant les communes, le projet à moyen terme est d'harmoniser le service et le tarif à l'ensemble des habitants.

Les temps forts

→ L'année a été caractérisée par la réalisation du schéma directeur assainissement, qui a permis de définir une programmation de travaux jusqu'en 2030 et au-delà. L'année 2021 a également permis la réalisation de travaux :

- Finalisation du projet Lagune de la Portrais à Cordemais.
- Finalisation de l'étude d'optimisation du système d'assainissement de Savenay et La Chapelle-Launay.
- Déviation de la canalisation de l'Hôtel Rigaud et réhabilitation de la rue du stade à Prinquiau.
- Étude de déplacement du poste de relevage de la Joncherais à Cordemais.
- Étude de réalisation des travaux de reprise des branchements EU à la Croix Morzel à Cordemais.

- Lancement d'une étude de faisabilité sur l'optimisation du système d'assainissement de Saint Étienne de Montluc.

Adoption des règles d'organisation :

- Mise en place d'un nouveau règlement de service pour l'assainissement collectif.
- Mise en place d'un nouveau régime de PFAC (participation financière à l'assainissement collectif en 2021) dont l'objet est d'inciter à la bonne réalisation des contrôles de branchements neufs.
- Fin des marchés d'affermage pour Prinquiau et Savenay, intégration de ces 2 systèmes d'assainissement dans le marché passé avec SUEZ en 2018.



Les perspectives 2022

→ Suite à l'étude de faisabilité de Savenay et de La Chapelle-Launay ainsi qu'au schéma directeur assainissement, le service envisage une série d'études et de travaux :

Malville

- Réhabilitation rue des Châtaigniers pour éviter la casse de la canalisation.

Savenay

- Mise en séparatif du bassin de collecte de la Vallée des Soupirs pour limiter les surverses dans le ruisseau de l'oisillière.
- Réhabilitation et mise en séparatif au niveau du Pontreau et du Bd Maréchal Juin pour optimiser le fonctionnement du réseau.
- Dévoisement de la canalisation du lotissement du Matz pour optimiser le fonctionnement du réseau.
- Lancement des études sur un bassin d'orage au niveau de la gare pour optimiser le fonctionnement du réseau.

Prinquiau

- Réhabilitation secteur amont de l'Hôtel Rigaud pour conforter les travaux réalisés en 2021.

La Chapelle-Launay

- Lancement des études sur l'optimisation de la station d'épuration, quasiment saturée.
- Réhabilitation secteur du chemin des violais pour limiter les entrées d'eaux parasites.

Cordemais

- Réhabilitation rue des Sables pour limiter les entrées d'eaux parasites.
- Déplacement du poste de la Joncherais hors de la zone inondable.

LES CHIFFRES CLÉS

877 000 euros de travaux et d'études





L'ASSAINISSEMENT NON COLLECTIF (SPANC)

40% des habitants d'Estuaire et Sillon disposent d'un équipement d'assainissement non collectif. Chaque propriétaire est responsable de la qualité de son installation. La Communauté de Communes les accompagne dans leurs démarches, qu'elles soient d'ordre administratives ou techniques.

Les temps forts

→ L'année 2021 est caractérisée par une augmentation significative des dossiers traités par le service.

Cette tendance se retrouve également dans le nombre de dossiers d'urbanisation sur lesquels le service assainissement est consulté. Ceci traduit la forte attractivité du territoire.

1 345 contrôles réalisés :

- 892 - Bon fonctionnement
- 107 - Bon fonctionnement vente
- 221 - Conception
- 125 - Réalisation

→ Au cours de l'année 2021, les tarifs des différents contrôles, qui n'avaient pas été revus depuis 2015 pour certains, ont été actualisés. Ces nouveaux tarifs entreront en vigueur au 1^{er} janvier 2022.

→ Estuaire et Sillon a également installé un nouveau conseil d'exploitation du SPANC, conformément aux exigences réglementaires.

LES CHIFFRES CLÉS

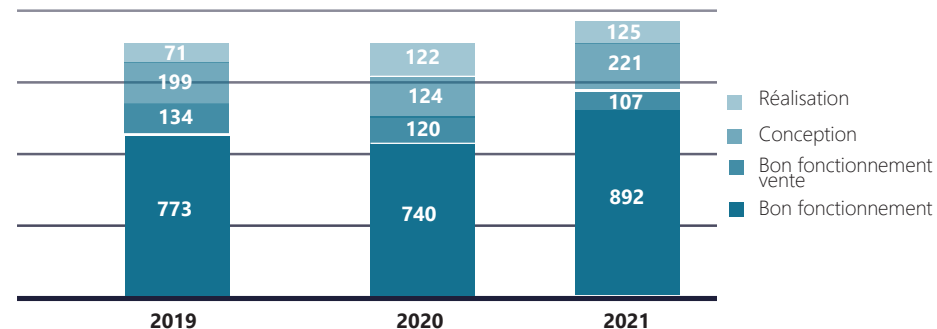
+ 11 % de dossiers de conception par rapport à 2020

+ 85 % de permis de construire ayant nécessité un avis du service assainissement

Les perspectives 2022

→ Rédaction du nouveau règlement de service suite à la modification réglementaire.

Évolution des contrôles 2019-2021





LE PLAN CLIMAT AIR ÉNERGIE TERRITORIAL (PCAET)

Le premier PCAET d'Estuaire et Sillon, s'appuie sur un plan d'actions transversal et permet à la Communauté de Communes de s'engager vers une transition écologique et énergétique pour faire face aux enjeux environnementaux.

Les actions majeures

■ Rénovation énergétique des bâtiments

→Création d'une Plateforme Territoriale pour la rénovation énergétique d'Estuaire et Sillon : un guichet unique de référence sur les sujets relevant de l'habitat et du logement pour un accompagnement neutre, gratuit et indépendant au plus près des habitants.

→Analyse et suivi des consommations électriques et gaz du patrimoine public communal et intercommunal. Lancement du Programme ACTEE AMI SEQUOIA en collaboration avec le SYDELA pour la réalisation d'audits énergétiques.

Réalisation de note d'opportunité dans la perspective de déployer, lors des rénovations de bâtiments, des équipements à énergie renouvelable.

■ Développer la part de l'énergie solaire

→Sensibiliser les entreprises à l'installation de panneaux photovoltaïques sur les grandes toitures et à l'installation de panneaux en ombrières : 16 entreprises rencontrées en collaboration avec le pôle métropolitain Nantes-Saint Nazaire.



■ Défi Alimentaire

→Lancement d'un marché pour l'accompagnement et la réalisation du Projet Alimentaire Territorial (PAT).

■ Mobilité

→Aménagement d'itinéraires de cyclotourisme la balade des rose-lières et circuit Baludick. Édition d'un guide randonnée vélo.

→Défi mobilité à l'attention des entreprises et établissements scolaires.

→Mise à disposition pour la location de 70 vélos à assistance électrique et vélo cargos ou tricycle.

■ Milieux naturels

→Restauration des cours d'eau du Goulet et des Prauds à Savenay ; du Tertre, du Prévaud, de La Barre, du Goust, du Mont-Tiéber et de la Chohonnois à Malville.

→Travaux dans les marais du Syl (Lavau-sur-Loire), de la Roche (Bouée, Malville, Cordemais) et des marais de Saint Étienne/Couëron

→Lutte contre les espèces exotiques envahissantes et inventaires " faunes/ flore ".

■ Éco responsable

→Acquisition du 8 véhicules électriques.

→Déploiement du télétravail (permanent).

→Adhésion au réseau Grand Ouest Commande Publique et Développement Durable pour l'achat durable de la collectivité.

Les perspectives 2022

→ Mise en œuvre des actions du PCAET dans les compétences concernées d'Estuaire et Sillon

-Planifier l'aménagement du territoire en prenant en compte les thématiques climat-air-énergie : lancement du PLUi.

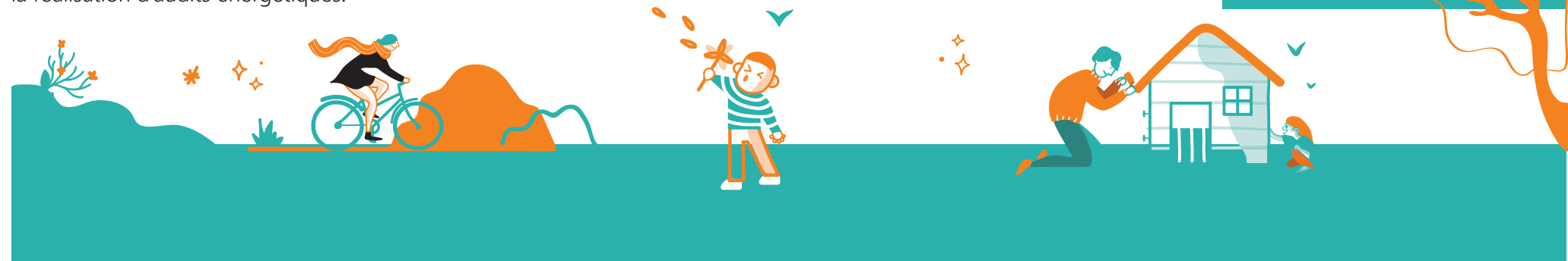
-Poursuite de la restauration des milieux aquatiques et zones humides.

-Développement économique : installations des panneaux photovoltaïques sur les toitures de la Colleraye II, sur le Super U de Saint Étienne de Montluc.

-Étude sur l'éclairage autonome des abris bus.

-Développement d'aménagements cyclables tels qu'ils sont inscrits dans le Schéma Directeur des Modes Actifs.

-Réalisation du projet Alimentaire Territorial





CONSEIL EN ENERGIE PARTAGÉ



Cette compétence est assurée par un conseiller en énergie partagé (CEP) entre les 11 communes d'Estuaire et Sillon et la Communauté de Communes. Il bénéficie du soutien financier de l'ADEME ainsi que de la sollicitation des fonds européens.

Les actions majeures

■ Bilan énergétique du patrimoine communal et intercommunal

→ Présentation du dispositif CEP et suivi du bilan énergétique des 11 communes et de la Communauté de Communes.

→ Suivi énergétique des bâtiments, analyse des consommations de gaz et d'électricité.

■ Audit énergétique de sites, visite et prise de mesure

→ Pré-diagnostic mairie, salle polyvalente et restaurant scolaire de Bouée; complexe sportif de Campbon.

→ **Caméra thermique** à la mairie de Cordemais.

→ **Local commercial** à La Chapelle-Launay, Malville, Lavau-sur-Loire et Prinquiau.

→ **Mise en œuvre du programme de subvention des audits énergétiques** AMI SEQUOIA en partenariat avec le SYDELA.

■ Bâtiments

→ Étude des bâtiments susceptibles d'être assujettis au Décret Éco Énergie Tertiaire :

- Bouée - 3 sites
- Campbon - 3 sites
- Cordemais - 4 sites
- Malville - 2 sites
- Prinquiau - 3 sites
- Quilly - 1 site
- Savenay - 5 sites
- Saint Étienne de Montluc - 7 sites
- Estuaire et Sillon - 7 sites
- La Chapelle-Launay - 2 sites
- Lavau-sur-Loire - 1 site
- Le Temple de Bretagne 1 site

■ Financement des travaux de rénovation

→ Recherche de financements pour les travaux de rénovation de bâtiments publics et changement vers les énergies renouvelables : DSIL, Fond Chaleur.

■ Énergies Renouvelables

→ Note d'opportunité sur la géothermie de la commune de La Chapelle-Launay.

→ Note d'opportunité sur l'installation de panneaux solaires photovoltaïques sur la toiture du bourg de Bouée.



→ Note d'opportunité solaire photovoltaïque en autoconsommation collective à Cordemais.

→ Transmission des potentiels d'installation d'ombrières photovoltaïques sur le territoire.

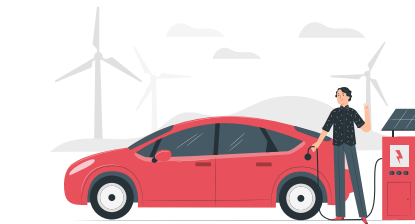
→ Accompagnement de la mise à disposition du Cadastre solaire proposé par le SYDELA sur le territoire.

→ Conseil sur l'amélioration du marché d'entretien des équipements de chauffage et remplacement d'équipements à Savenay.

→ Note d'opportunité sur le remplacement du mode de chauffage par une chaufferie bois à Quilly.

■ Véhicules

→ Acquisition 8 véhicules électriques par la Communauté de Communes.



Les perspectives 2022

Rénovation du patrimoine public

→ Lancement des audits énergétiques dans le cadre du Programme AMI SEQUOIA

→ Ajustement des puissances souscrites des armoires d'éclairage publics suite à la mise en place des compteurs Linky.

→ Décret Éco Énergie Tertiaire : Saisie des données sur la plateforme nationale OPERAT

→ Suivi des travaux de rénovation des bâtiments intercommunaux et communaux et accompagnement sur les dossiers de subvention.

Énergies Renouvelables

→ Piscine Aquamaris (Cordemais) : réalisation de 2 Études de faisabilité afin de remplacer le chauffage propane par un système ENR éligible au fond chaleur. Mise en place de panneau solaire thermique pour le préchauffage de l'ECS.

→ Piscine du Lac (Savenay) : renouvellement de la chaufferie.

→ Étude d'ombrage solaire sur le projet d'éclairage autonome pour les abris-bus.

→ Réalisation des notes d'opportunités dans le cadre de la mise à disposition du cadastre solaire par le SYDELA.

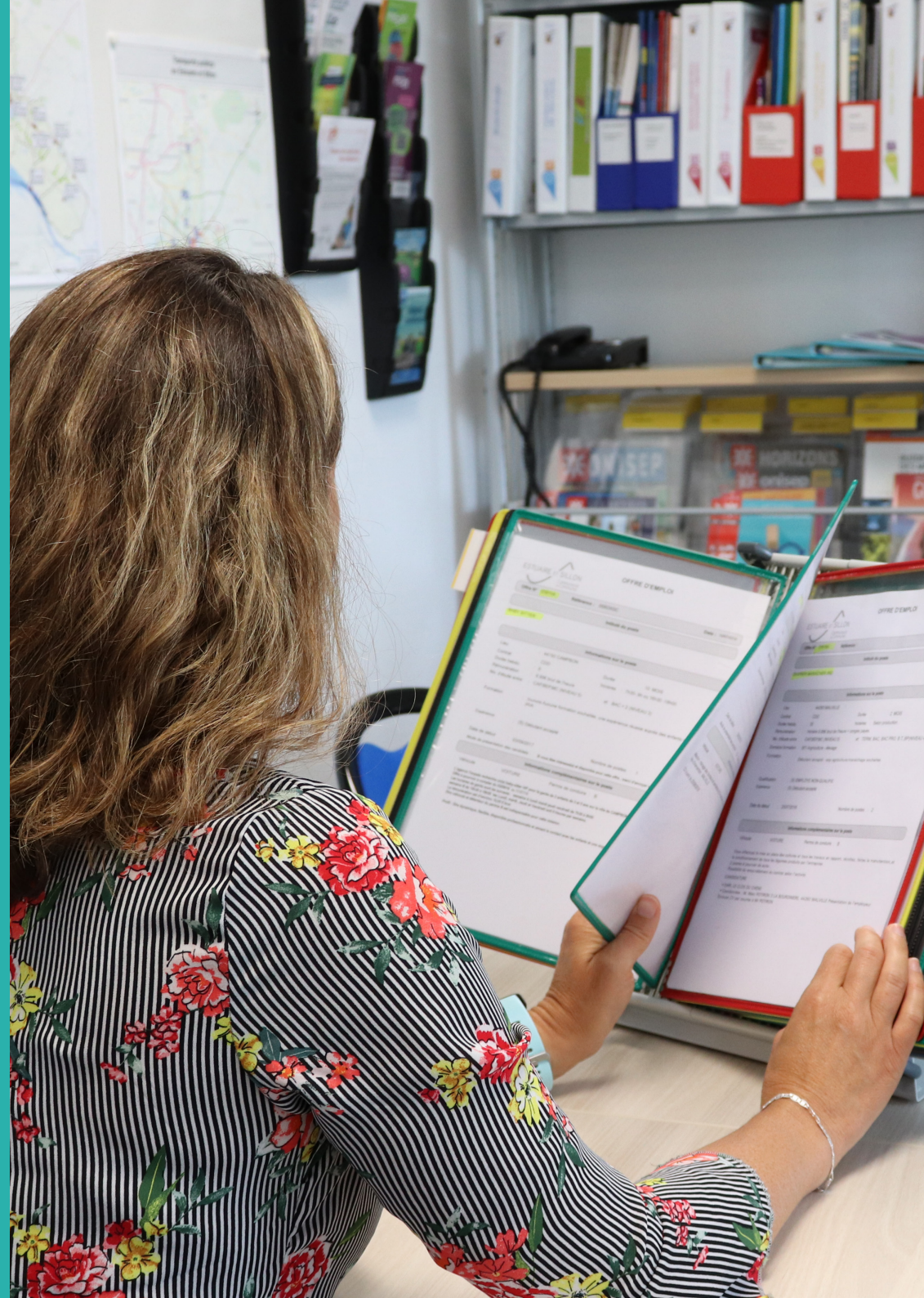
→ Étude comparative sur le prix du km des véhicules électriques avec les véhicules moteur thermique. Sensibilisation à l'éco conduite pour améliorer les performances des véhicules électriques.

Eau

→ Mise en place d'une veille sur les compteurs d'eau. Recensement des compteurs d'eau et suivi des consommations d'eau.

05

**L'EMPLOI
LE POINT INFORMATION
JEUNESSE
LA SOLIDARITÉ**





L'ESPACE EMPLOI

Estuaire et Sillon met à disposition un service d'accueil de proximité pour accompagner les chercheurs d'emploi et les entreprises pour toutes démarches liées à l'emploi, la formation et l'orientation.

Les temps forts

En partenariat étroit avec Pôle Emploi et la Mission Locale, l'Espace Emploi de la Communauté de Communes a organisé divers événements pour promouvoir les entreprises et les mettre en relation avec les demandeurs du territoire :

- Information collective **sur les métiers de la fonction publique** avec la présence du CDG 44.
→ 78 participants

- Salon en ligne **Ton Job d'été en 4 clics**
→ 52 candidatures suite à la publication de plusieurs offres émanant de 6 entreprises du territoire.

- **Job dating métiers de l'agro alimentaire** en présence de Tipiak, Candia, Techna
→ 79 rencontres / pré entretiens.

- **Visites d'entreprises**
→ Candia / Campbon à destination des services emploi et développement économique ainsi que Pôle emploi.
→ Tipiak / Malville à destination du service emploi et de Pôle emploi.



- **Job dating métiers de l'animation** en présence du service enfance jeunesse.
→ 11 rencontres / pré entretiens

- **Démarchage** ayant pour objectif de déterminer leurs besoins en main d'œuvre pour les fêtes de fin d'année **auprès de 20 enseignes.**

- **Information collective et recrutement spécifique** pour l'entreprise Atlantique Délices sur site.
→ 12 candidatures

Autres événements autour de l'emploi :

- **Informations collectives sur l'offre de service** proposée par les acteurs de l'emploi présents sur le territoire Estuaire et Sillon vers les nouveaux demandeurs d'emploi.
→ 8 inscrits / 6 présents / janvier
→ 4 inscrits / 4 présents / septembre

- **Informations collectives à destination des créateurs d'entreprises** avec l'Ouvre Boîte 44
→ 24 inscrits / 24 présents



Les partenaires de l'Espace Emploi-Insertion-Solidarité sont présents sur le territoire, ils viennent compléter l'accompagnement proposé par le service :

- Le service social de la **CARSAT** Accueil des salariés et retraités.

- La **Mission Locale** Accueil des publics 16/25 ans.

- **Accès Réagis** Association d'insertion intervenant sur 8 communes du territoire autour de Savenay.

- **Caap Ouest :** Association d'insertion intervenant sur 3 communes du territoire autour de Saint Étienne de Montluc.

- **Clps** Conseil en évolution professionnelle.

- **CAP formation** Plateforme mobilité.

LES CHIFFRES CLÉS

794 demandeurs d'emploi accueillis et accompagnés au sein de l'Espace Emploi
266 demandeurs d'emploi accueillis dans les événements organisés par l'Espace Emploi

Les perspectives 2022

- Renouveler la convention avec Pôle Emploi
- Soutenir les acteurs socio-économiques et les entreprises du territoire par la mise en place d'événements sur mesure.
- Diversifier et promouvoir les actions en direction des demandeurs d'emploi.



LE POINT INFORMATION JEUNESSE (PIJ)

L'Espace Emploi est également labellisé " Information Jeunesse ". Il accueille tous les jeunes de 14 à 25 ans de manière gratuite et anonyme. Il propose un accompagnement global pour tout projet de jeunes. Ce Point Information Jeunesse peut intervenir, en fonction des projets, au sein des établissements scolaires et anime des actions en faveur de l'orientation des collégiens (élèves de 4^{ème}).

La crise sanitaire a impacté l'organisation de certains événements et de rencontres en direction des jeunes en 2021. Ce constat s'est traduit par l'annulation des rendez-vous réguliers :

- **Salon TRAJECTOIRE** : annulé
- **Accueil des classes** de 4^{ème} du collège Saint-Joseph : annulé
- **Rendez-vous de l'alternance et de l'emploi saisonnier** : modifié et proposé via un salon en ligne

LES CHIFFRES CLÉS

122 jeunes du territoire accueillis et accompagnés à l'Espace Emploi / Information Jeunesse
52 jeunes accueillis ayant participé à une action spécifique



Les perspectives 2022

- **Renouveler** le label IJ (Information Jeunesse).
- **Relancer, renforcer** les partenariats avec les collèges, les lycées, les associations jeunesse, le service enfance / jeunesse pour accompagner plus de jeunes sur leurs parcours de vie.

LA SOLIDARITÉ

La Communauté de Communes intervient sur le champ de la solidarité par des actions variées de soutien au secteur. Elle agit en accompagnant les initiatives de divers acteurs : CCAS des onze communes et associations œuvrant sur l'ensemble du territoire.

La Communauté de Communes coordonne des rencontres trimestrielles inter CCAS ayant pour objectif :

- L'interconnaissance
- L'échange de bonnes pratiques
- La mise en place d'évènements de solidarité intercommunaux

L'opération " Boîtes solidaires " a également été renouvelée en fin d'année, l'objectif étant que les habitants volontaires puissent déposer dans les CCAS des communes des cadeaux à destination des bénéficiaires des associations caritatives du territoire.

Les temps forts

Le service et les CCAS ont proposé aux seniors du territoire, dans le cadre du mois bleu, une séance de cinéma.

180 personnes ont répondu présent le jeudi 21 octobre pour assister à une séance du film " Le loup et le lion " à Savenay. Un goûter a été offert à l'issue.



Le soutien financier de la Communauté de Communes aux partenaires associatifs du territoire :

→ **Subventions 2021 aux associations intermédiaires :**

Caap Ouest : 3 000 €
Accès Réagis : 39 367 €

→ **Subventions exceptionnelles au profit des Restos du Cœur :**

5 000 € et 2 000 €

→ **Subvention au CLIC :** 43 352 €

→ **Subvention à l'association Les eaux vives – Emmaüs :** 1 287,34€

→ **Subvention à la Mission Locale :** 69 256 €

→ **Contribution au titre du Fonds d'aide aux jeunes et Contrat de soutien à l'autonomie des jeunes :**

3 048 €

→ La Communauté de Communes soutient l'activité de ses partenaires également par la mise à disposition de locaux pour l'accueil des usagers dans le cadre de permanences.

06

**L'INFRASTRUCTURE,
L'INGÉNIERIE ET
LES MOYENS TECHNIQUES**

**LES ÉQUIPEMENTS
SPORTIFS**





L'INFRASTRUCTURES, L'INGÉNIERIE ET LES MOYENS TECHNIQUES



Ce service est en charge de la gestion technique des infrastructures. Il pilote également la réalisation de nouveaux projets.

Les actions majeures

Parc artisanal des Acacias Savenay

■ Aménagement du site des Acacias

→ Mise en place d'un ensemble modulaire pour accueillir les services " Administratif – Tourisme - Transport et Politique Contractuelle ".

→ Réalisation d'un pôle technique pour les agents du service " Patrimoine ".

→ Aménagement des extérieurs : création d'un accès avec portail Bd des Acacias.

→ Création de places de stationnements avec mise en place de 3 bornes de recharges électriques.

→ Signalisations horizontales et mise en place d'une signalétique globale.

Coût de réalisation :

214 000 € HT
Coût annuel de location des modulaires : 17 000 € HT



La Croix Gaudin à Saint Étienne de Montluc

■ Réhabilitation du réseau AEP du site de la Croix Gaudin à Saint Étienne de Montluc

→ Les réseaux d'adductions d'eau potable posés à l'origine du site (depuis 50 ans) étaient en très mauvais état et ne garantissaient plus leurs fonctionnalités : casses récurrentes, problèmes de débit pour alimenter la défense incendie, matériaux obsolètes.

Il a donc été nécessaire de rénover l'intégralité du réseau : 1 900 ml afin de garantir la fonctionnalité de l'ensemble du site (renouvellement de 5 poteaux incendies).

Montant de l'opération :
320 000 € HT



■ Déconstruction de 10 bâtiments et 8 logements

→ Travaux préparatoires de déconnexions des réseaux (électricité, gaz, télécom, chauffage, eau potable...).

→ Désamiantage, curage et déconstruction de 10 bâtiments et de 8 logements sur le site de la Croix Gaudin.

→ Travaux de maçonnerie et de finition diverses.

Montant de l'opération :
870 000 € HT

Opérations diverses

■ Schéma Directeur Aménagement Lumière

→ Réalisation d'un diagnostic du parc d'Éclairage Public et d'un géoréférencement des réseaux, dans le but d'élaborer un schéma directeur d'Aménagement Lumière (SDAL) : 1 090 points lumineux et 31 armoires d'éclairage public (hors ZA Folaine). Les enjeux :

- Respecter et protéger l'utilisateur
- Limiter les consommations énergétiques
- Préserver la faune, la flore et le ciel nocturne
- Maintenir les espaces selon les usages

Un programme de rénovation sur 5 ans débutera à partir de 2022.

Coût total de l'opération :
38 200 € HT

■ Rénovation du terrain d'accueil des gens du voyage à Savenay

→ Travaux de rénovation des blocs sanitaires (mise en œuvre de carrelage et faïence, suppression de toilettes turques, agrandissement des emplacements, création de places de parking dont 2 PMR, amélioration de l'éclairage du site).

Coût total de l'opération :
137 500 € HT





Suivi d'opérations sous Maîtrise d'ouvrage communale :

- **Construction d'une salle polyvalente au Temple de Bretagne**
En cours d'achèvement.



- **Construction d'un espace culturel à Cordemais**
En cours d'achèvement.

- **Construction d'un pôle élémentaire Groupe scolaire de Prinquiau**
En cours d'achèvement.



- **Réalisation d'une résidence Autonomie et extension de l'EPHAD du Sillon à Saint Étienne de Montluc**
Démarrage du chantier : mars 2022.

■ Réhabilitation du réseau EP de la Zone industrielle de la Croix Blanche à Malville

→ Rénovation et redimensionnement des réseaux d'eau pluviale sur la Zone Industrielle de la Croix Blanche à Malville : 395 ml de réseaux posés dont 280 ml de réseau en diamètre 1000 mm pour une reconnexion de ces eaux pluviales vers le bassin nouvellement créé.

Montant des travaux : 222 058 € HT

LES CHIFFRES CLÉS

- 6 marchés de travaux
- 2 marchés de fourniture
- 4 marchés de prestation intellectuelle
- 3 marchés de services

Les perspectives 2022

- **Rénovation énergétique et réfection de la toiture** du bâtiment du site des Acacias à Savenay.
- **Rénovation énergétique** du multi-accueil 1.2.3 soleil à Saint Étienne de Montluc.
- **Nouveau bungalow "Espace Jeune "** à La Chapelle-Launay.
- **Démolition de 4 bâtiments** vacants situés zone des Acacias et rue de la Gare à Savenay.
- **Améliorations et déploiement** de la vidéo protection sur les zones d'activités Porte Estuaire Ouest et Est à Campbon.
- **Sécurisation du site** de la Gendarmerie à Savenay.
- **Amélioration du confort thermique** de la Salle des 5 continents à Savenay.
- **Étude de programmation** pour la construction d'une maison de l'intercommunalité.
- **Déplacement provisoire** de la médiathèque de Savenay.





LA PISCINE DU LAC

Située dans un écrin de verdure avec une vue sur le lac de Savenay, la Piscine du Lac accueille de nombreux publics proposant un panel d'activités adaptées à tous les âges, à toutes les envies.

Les actions majeures

■ La piscine a pu proposer pendant les vacances d'été et d'automne des stages en direction des enfants et des jeunes et ont repris leurs activités traditionnelles dans le cadre de l'école de natation à la rentrée de septembre 2021.

Les piscines ont été fermées du le cadre de la gestion sanitaire.

Une reprise des scolaires a été mise en place à compter du 17 mai, puis l'accueil des mineurs à compter du 19 mai et enfin une réouverture pour tous les publics à compter du 9 juin

À compter du 21 juillet, les piscines ont exigé la présentation du pass sanitaire à l'entrée et l'utilisation du masque (sauf pour les nageurs).

16 janvier au 17 mai 2021 dans

Dans ce contexte exceptionnel, les piscines n'ont pas été en mesure de mettre en place d'évènements particuliers, une forte prudence étant recommandée en matière de regroupement, et les "gestes barrières" s'imposant également. L'activité des clubs a été largement perturbée.

LE CENTRE AQUATIQUE AQUAMARIS

Situé sur le territoire de Cordemais et dans un cadre verdoyant, en périphérie de la métropole Nantaise, AQUAMARIS est un complexe aquatique et de bien-être.

Les actions majeures

■ La piscine a pu proposer pendant les vacances d'été et d'automne des stages en direction des enfants et des jeunes et ont repris leurs activités traditionnelles dans le cadre de l'école de natation à la rentrée de septembre 2021.

■ Dans le cadre du renouvellement du marché de gestion du centre aquatique Aquamaris, le conseil communautaire a décidé de recourir à un contrat de concession portant délégation de service public. A l'issue de la procédure, la société Vert Marine a été retenue pour une durée de 5 années à compter du 1^{er} janvier 2022.



07

LA PETITE ENFANCE





LES MULTI ACCUEILS



Estuaire et Sillon regroupe 4 multi accueils accueillant des enfants âgés de 10 semaines jusqu'à 3 ans (non scolarisés), avec une capacité totale de 90 places.

Les actions majeures

Pic et Plume - Campbon

→ Communication gestuelle

Ce projet a pour but d'associer le geste à la parole.

→ Atelier pâtisserie pour les 2/3 ans

Proposer un nouvel atelier qui fait appel aux sens des enfants, de pouvoir leur présenter la transformation des aliments.

→ Continuité de projets avec la médiathèque

Psychomotricité, analyse de la pratique et spectacle de fin d'année.

LES CHIFFRES CLÉS

51 enfants accueillis

26 619 heures de fréquentation

→ Potager et aménagement du jardin

Créer un environnement favorisant le développement moteur, affectif, cognitif et psychique du jeune enfant.

→ Partenariats

Avec la bibliothèque. En cours (*reprise partenariat cinéma, caserne pompiers...*) : favoriser l'ouverture au monde.

LES CHIFFRES CLÉS

68 enfants accueillis

37 313 heures de fréquentation

Les perspectives 2022

→ Création d'une charte des valeurs des établissements d'accueil du jeune enfant.

1,2,3 Soleil - Saint Étienne de Montluc



→ Bébés signeurs

Favoriser la qualité de la communication en associant les gestes à la parole.

→ Approche multisensorielle

Proposer des découvertes sensorielles comme support à la relation.

Tout en Couleurs Malville



→ Panneaux photos

Présentation aux parents sous forme de panneaux des photos prises toute l'année.

→ Bébés signes

Favoriser la qualité de la communication en associant les gestes à la parole.

→ Prêt de livres

Proposer aux enfants d'emporter chez eux, un livre du multi accueil pour le découvrir en famille.

→ Repas et aliments

Découverte de légumes crus et cuits. Présentation aux enfants du menu en image sur un plateau repas, avant de passer à table.

→ Continuité de projets

Psychomotricité, analyse de la pratique.

LES CHIFFRES CLÉS

55 enfants accueillis

24 502 heures de fréquentation



À tout petit pas Saint Étienne de Montluc

→ Galerie des portraits

Affichage des photos des enfants lors de moment de vie en collectivité (*lieu d'échange, de verbalisation et de partage entre l'enfant et son parent*).

→ Espace " Montessori "

Mise en place de l'espace pour les plus grands étendu aux plus petits en fin d'année (*décoration axée sur le noir et blanc*).

→ Jardinage

Mise en place de bacs pour permettre aux enfants de faire des plantations et de pouvoir en observer l'évolution (*dialogue et découverte autour des plantes aromatiques*).

→ Aménagement de l'espace

Aménagement de l'espace repensé en équipe en début d'année scolaire (*septembre*).

→ Continuité des projets

Psychomotricien, analyse de la pratique et partenariat avec la médiathèque.

LES CHIFFRES CLÉS

64 enfants accueillis

24 185 heures de fréquentation

Quinzaine de la Petite Enfance

" Sill'on jouait avec moi "
Du 2 au 16 octobre 2021

→ 12 ateliers (*motricité, manipulation objets du quotidien, snoezelen, danse et musique*)

→ 2 conférences

→ 87 parents et 87 enfants (*participations aux ateliers*)

→ 46 personnes (*participations aux conférences*)

Prochaine édition en 2023





LE RELAIS PETITE ENFANCE

Lieu d'information, de rencontres et d'échanges au service des familles et des professionnels de l'accueil individuel, le Relais Petite Enfance informe gratuitement sur l'accueil individuel, le droit du travail et l'accueil du jeune enfant.

Les actions majeures

Pendant le contexte sanitaire, l'équipe du relais a été 5 mois en télétravail. La permanence téléphonique/mail a été maintenue; des rendez-vous téléphoniques ont été proposés. Le contexte a eu un impact sur le nombre d'actions proposées.

■ **49 animations ont pu être réalisées sur les 89 prévues par le Relais en 2021 :**

- **16 matinées d'éveil**
Animées par les animatrices du Relais (Malville, Campbon, Le Temple de Bretagne et Saint Étienne de Montluc).

- **10 ateliers de psychomotricité**
(Le Temple de Bretagne et Malville).

- **11 ateliers de sophrologie récréative**
(Malville et Cordemais).

- **6 ateliers de découverte sensorielle des fruits et légumes.**

- **5 Histoires pour Petites Oreilles**
(médiathèques de Cordemais, La Chapelle-Launay et Savenay).

- " **Sillon lisait & jouait** " Médiathèque de Campbon



- Annulation de **La matinée d'éveil géante** en extérieur en juin

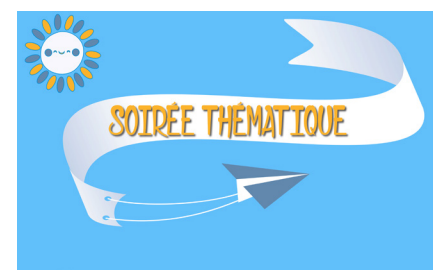
Au 9 décembre 2021, **366** enfants, **170** assistants maternels ont participé aux animations proposées. Cela représente **65** assistants maternels et **198** enfants différents.

Les temps forts

2 soirées thématiques prévues :

→ " **L'alimentation du Jeune Enfant** " : **utiliser tous ses sens pour découvrir les saveurs**

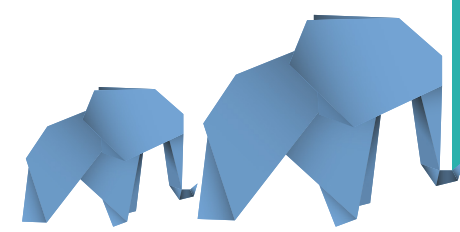
38 personnes ont participé :
-9 parents,
-25 assistants maternels
-4 autres professionnels de la petite enfance



→ " **Les congés payés de l'assistant maternel** " a été **annulée en juin.**

Des rendez-vous téléphoniques ont été proposés pour pallier aux besoins d'information des familles employeurs.

→ **Newsletter RPE**



LES CHIFFRES CLÉS

392 assistants maternels sont en activité (-25 par rapport à 2020) dont **23** exercent en Maison d'Assistants Maternels (MAM)
1 378 places d'accueil individuel dont 88 places d'accueil sur les 8 MAM du territoire.
9 032 contacts avec les usagers du relais.

Les perspectives 2022

- **Renouveler la rencontre** avec les 7 associations d'assistants maternels du territoire.
- **Accompagner les assistants maternels** dans leur inscription obligatoire sur le site de la CAF **monenfant.fr**



- **Accompagner les assistants maternels** dans l'utilisation de leurs droits à la formation continue et organiser les formations sur le territoire Estuaire et Sillon.
- **Travailler en partenariat** avec le service Emploi sur la valorisation du métier d'assistant maternel et lutter contre la sous-employabilité.

08
L'ENFANCE
LA JEUNESSE





L'ENFANCE



Estuaire et Sillon coordonne (gère en direct ou en gestion déléguée) les structures d'accueil de mineurs : accueils périscolaires, accueil du mercredi et des vacances. Ces accueils permettent à l'enfant de 3 à 12 ans de s'épanouir à travers des activités d'éveil, culturelles, de loisirs. Ils tendent à développer la socialisation et l'autonomie en étant attentif aux rythmes et aux choix de l'enfant.

Les temps forts

→ Séminaire intra service

Rencontres entre équipes périscolaires du territoire en 2 matinées d'échanges pour se découvrir entre structures, créer du lien, permettre de l'interconnaissance et des échanges entre professionnels sur les pratiques de chacun et les fonctionnements des accueils. Création de malles de jeux et divers supports d'information.

→ Organisation des séjours d'été.

Rapprochement des équipes grâce à l'initiation d'un travail en commun sur les séjours.

→ Veillées et nuitées au sein des accueils de loisirs durant l'été.



Zoom sur les actions des accueils

Bouée

-**Dessins sur le thème de la pandémie** pour faciliter l'expression des émotions.

Cordemais

-**Réalisation d'un clip** " On chante le confinement " .

Lavau-sur-Loire

Atelier de sensibilisation au handicap (cécité) avec la construction d'une boîte sensorielle.

Saint Étienne de Montluc

-**Carnaval** à Saint Étienne de Montluc et Malville/Bouée sur le thème de l'imaginaire et de la Chine (fabrication d'un dragon).

-**Continuité des projets** " Cabanes en osier " à l'accueil de loisirs des Buissonnets.

-**Travail sur le thème de l'inégalité** avec projets sur le handicap et spectacles de tous pays.

Savenay

-**Projet intergénérationnel** avec la maison de retraite " Les Tilleuls " de Savenay (Lavau-sur-Loire et club Darwin) ayant pour objectif de créer et partager un dessin symbolisant un contact vers l'extérieur, amenant joie et gaieté dans les chambres des résidents.

-**Réalisation d'activités** " Fait maison " (shampooing, dentifrice...)

-**Décorations fabriquées et installées** par les enfants de l'accueil de Savenay sur les sapins de la ville.

Partenariats

Une partie de ces accueils est déléguée à des associations et subventionnée par l'intercommunalité :

-**Associations Loisirs Jeunesse**

177 852 €

-**Le club des Marsupilamis**

82 000 €

-**Les PEP Atlantique Anjou**

135 168 €

-**Le club Dawind**

LES CHIFFRES CLÉS

14 accueils périscolaires

8 accueils du mercredi

7 accueils extrascolaires

8 séjours

4 conventions de partenariat associatives

Les perspectives 2022

→ Mise en place de la CTG

(Convention Territoriale Globale) avec la CAF, visant à renforcer l'efficacité, la cohérence et la coordination des actions en direction des habitants du territoire.

→ **Reconduction du séminaire intra service** pour développer des actions communes et harmoniser le fonctionnement des structures.

→ **Renouvellement du PEDT** (Projet Educatif de Territoire) pour redéfinir la mise en œuvre des orientations éducatives.

→ **Renforcement du lien avec les communes et associations** pour accompagner et développer de nouveaux projets.

→ **Poursuite du partenariat** avec les médiathèques, cinémas, piscines, intervenants locaux.

→ **Développement de la communication** auprès des familles.

→ **Réalisation de projets intergénérationnels** avec les maisons de retraite (ex : projet cirque à Savenay).

→ **Participation des accueils périscolaires** au Festival Handiversité.

→ **Travail sur des thématiques** comme le harcèlement, l'égalité garçons/filles, l'écologie (compost, land art...).





LA JEUNESSE



Tout au long de l'année, les structures permettent de découvrir de nouvelles activités sportives, de profiter de sorties et d'animations en période scolaire et lors de chaque vacances scolaires.

Les actions majeures

■ Soirée parentalité

→ " Relations parents-ados " en partenariat avec l'association Res'PPI.

■ Séjours été

→ 2 séjours projets de jeunes (1 à partir de 10 ans et 1 pour les 12-17ans) en Vendée et à Saumur.

→ 1 séjour 10-13 ans " The Survivor " en Loire-Atlantique.

→ 1 séjour itinérant vélo " Cap'Vélo " pour les 12-17 ans.

■ Création **du nouveau logo** avec la participation des jeunes et de leur famille.



■ Création d'une **nouvelle plaquette animation jeunesse.**

■ Création **d'un QR code** (mis à disposition des familles en janvier 2022).



■ Actions parentalité

→ " Family Summer ", soirée de clôture de l'été.

→ " Portes ouvertes " des structures jeunesse.



Les perspectives 2022

→ Pérennisation des séjours

2 projets de jeunes,
1 séjour 10-13ans
1 séjour itinérant

→ Organisation de soirées

" Parentalité " comme " Vivre une rentrée en 6^{ème} " .



→ Organisation des animations familles

BBQ en famille, Family Summer, Portes ouvertes.

LES CHIFFRES CLÉS

3 espaces jeunes

3 séjours

193 adhérents

182 jeunes accueillis en accueil libre

80 jeunes participants aux séjours

1 convention de partenariat avec l'Association de Loisirs Jeunesse de Savenay

PORTES OUVERTES

DES STRUCTURES JEUNESSE



Maison des Jeunes - 1 rue des sports - Cordemais
Espace Jeunes - Espace associatif Le Manoir - Saint Étienne de Montluc
Le Rencard - Rue Jo Legoux - Le Temple-de-Bretagne

09

LA LECTURE PUBLIQUE





LES MÉDIATHÈQUES



Le réseau des médiathèques Estuaire et Sillon est composé de 11 bibliothèques et médiathèques offrant un service de proximité et des actions sur tout le territoire.

Les actions majeures

- Des médiathèques maintenues ouvertes **malgré le contexte sanitaire.**
- **Une nouvelle identité visuelle** pour le réseau.
- **Des boîtes de retour** pour toutes les médiathèques.
- **Un service de navette** des documents étendu aux 11 médiathèques plébiscité par les lecteurs.
- **Un nouveau site Internet** avec de nouvelles fonctionnalités : un agenda complet, des recherches simplifiées, des partages de coups de cœur.

Les temps forts

- **Une programmation culturelle dynamique pour tous les publics**
 - Des lectures, des spectacles, des ateliers, des rencontres...
 - Les 10 ans de la médiathèque du Temple de Bretagne
- **Des temps fort pour le réseau**
 - Le prix littéraire " Au fil des pages " (prix des lecteurs adultes)
 - Les Rencontres e-Mediat' autour du numérique
 - 29 animations
 - 416 participants
 - Les ateliers j'agis, je réduis en partenariat avec le service déchets
 - 8 ateliers
 - 45 participants

Les perspectives 2022

- **Vers une programmation culturelle** encore plus concertée pour une meilleure visibilité.
- **Réflexion sur les accueils de classes** pour des accueils encore plus qualitatifs.
- **Développement des actions** autour du numérique.
- **Lancement du Projet Culturel Scientifique Educatif Social** en lien avec le projet de construction d'une nouvelle médiathèque à Savenay.

LES CHIFFRES CLÉS

- 84 943** documents en libre accès dont 8616 nouveautés (+ documents Bibliothèque Départementale)
- 9 314** inscrits actifs (23,9 % de la population du territoire) dont 1867 nouveaux inscrits (4,8 % de la population du territoire)
- 249 936** prêts
- 21 357** documents ayant transité par la navette
- 3 477** élèves accueillis dans le respect des protocoles sanitaires



AGENDA

TOUT VOIR

--	--	--	--



10

FONCTIONS SUPPORTS





LA COMMUNICATION



Les actions de communication répondent aux besoins des différents services et mettent en œuvre la stratégie de communication globale de la collectivité.

Les actions majeures

■ Une identité visuelle propre

- Évolution graphique du bulletin intercommunal et définition d'une trame éditoriale.
- Reportages photos thématiques: environnement, médiathèques, animations, mobilités.
- Mise en cohérence de la communication des médiathèques et nouveau logo pour les structures jeunesse.
- Réalisation de vidéos / interviews: acteurs économiques principalement.

■ Nouveautés web

- Déploiement de la stratégie digitale (réseaux sociaux): Facebook, LinkedIn, Twitter. Travail en transversalité avec les référents réseaux sociaux dans chaque service.
- Communication interne: mise en ligne de Popcom, l'extranet agents.
- Mise en ligne de l'extranet élus.
- Poursuite de l'accompagnement des sites internet communaux avec Quilly et Lavau-sur-Loire qui ont rejoint Malville et Saint Étienne de Montluc.

■ Poursuite du développement des newsletters

- Nouveauté: Relais Petite Enfance (trimestrielle).
- Communauté de Communes (mensuelle).
- Médiathèque (mensuelle).
- Développement économique (trimestrielle).

■ Développement presse et médias

- Plan média: augmentation de la couverture médiatique (TV et radios locales et reportages TéléNantes)
- Nouvelle revue de presse: plus ergonomique et partagée à l'échelle du codir élargi.

Les temps forts

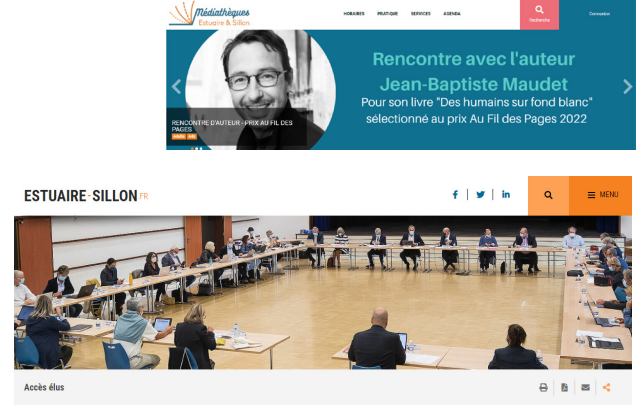
- Le lancement de la Communauté de Communes **sur les réseaux sociaux: 1^{er} mai**
- La réalisation de **2 publipostages** "Regards partagés" diffusés sur TéléNantes et relayés par nos partenaires.
- **Lancement de Popcom**, l'extranet agent: juin.
- **Lancement Extranet Élus**: septembre.

LES CHIFFRES CLÉS

- 4 newsletters thématiques
- 2 Rendez-vous des communicants en Estuaire et Sillon. Un nouveau Rendez-vous dédié aux chargés de communication des 11 communes
- 3 Estuaire et Sillon l'actu Janvier - mai - novembre
- + de 150 créations graphiques print et web (kit communication)
- 103 000 visites (+56%)** sur www.estuaire-sillon.fr

Les perspectives 2022

- Poursuite du déploiement du plan média TéléNantes: publipostages, en lien avec le projet de territoire.
- Développer la stratégie de contenu digital.





LES RESSOURCES HUMAINES

En 2021, les contraintes liées au contexte sanitaire Covid 19, déjà existantes en 2020, se sont maintenues. À ce titre, le service Ressources Humaines en collaboration avec la conseillère en prévention des risques professionnels a poursuivi sa mobilisation afin d'accompagner les responsables et leurs équipes dans l'application du protocole sanitaire régulièrement mis à jour pour prendre en compte les dernières mesures gouvernementales.

Les temps forts

- De nouveaux outils Ressources humaines ont été mis en place tels que :
 - L'extranet PoP com, outil de communication et de travail collaboratif à destination des agents.
 - Les Lignes Directrices de Gestion relatives à la stratégie pluriannuelle du pilotage des ressources humaines.
 - La réorganisation des services Ressources Humaines et bâtiments suite à la démutualisation des services communs au 1/01/2021.

LES CHIFFRES CLÉS

- 290 emplois permanents créés au sein de la collectivité dont 31 pourvus par des agents communaux mis à disposition. Soit sur les 259 emplois permanents restants :
 - 228 emplois pourvus au 31 décembre 2021
 - 31 emplois vacants

ZOOM SUR LES LIGNES DIRECTRICES DE GESTION

Véritable outil de pilotage pluriannuel, elles ont été fixées par arrêté du Président pour une durée de 6 ans. L'objectif est de donner plus de visibilité aux agents sur leurs perspectives de carrière et sur les attentes de leur employeur. Elles ont également vocation à assurer une égalité de traitement ainsi qu'une transparence dans la gestion et le déroulement de carrière.

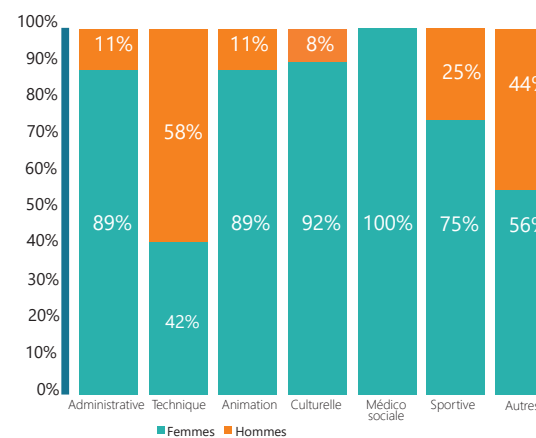
- Ce document est composé de deux parties :
- La première détaille la stratégie de pilotage des RH en fonction des orientations politiques locales des élus communautaires. Les axes prioritaires d'Estuaire et Sillon sont déclinés en enjeux à partir des actions existantes et en projets à mener.
 - La deuxième fixe les orientations générales en matière de promotion et de valorisation des parcours. Les LDG définissent la procédure et les critères de la collectivité en matière d'avancement de grade. Elles mettent également en avant la formation professionnelle, outil indispensable afin que les agents puissent s'adapter à des missions en évolution et conserver leur capacité d'innovation et de conception.

■ Répartition femmes / hommes / filière

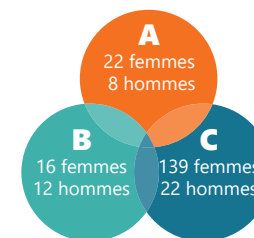
→ Titulaires et contractuels, emplois permanents



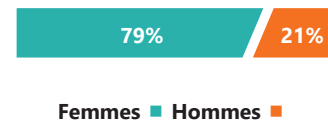
■ Répartition par filière -en %



■ Répartition par catégorie hiérarchique



■ Répartition des effectifs (titulaires et contractuels)





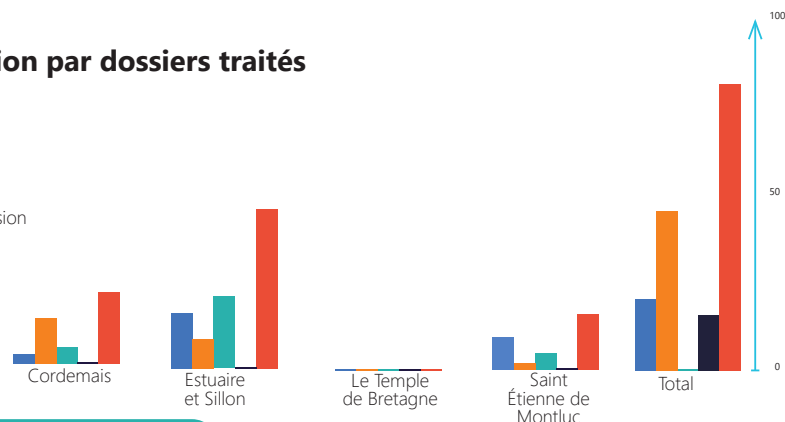
LA COMMANDE PUBLIQUE



En lien avec les services gestionnaires, le service commun de la commande publique assure la rédaction des différents contrats de la commande publique tout en veillant à sécuriser au maximum les procédures (de la phase préparatoire, à la passation et à l'exécution en partie).

■ Répartition par dossiers traités

■ Travaux
■ Fournitures
■ Services
■ Contrat Concession
■ Total



Les perspectives 2022

→ **La mise en œuvre des procédures** des communes de Cordemais, du Temple de Bretagne et de Saint Étienne de Montluc dans le cadre des projets de mandat et de la Communauté de Communes dans le cadre du projet de territoire.

→ **La mise en place de nouveaux groupements de commande** avec les communes du territoire.

→ **Le développement des échanges** avec les différents services des collectivités adhérentes au service commun pour recenser, anticiper et accompagner les procédures de mise en concurrence et de publicité.

→ **Le développement des échanges avec les services** "marchés publics" des autres communes du territoire d'Estuaire et Sillon dans une démarche de "groupe métier".

LES CHIFFRES CLÉS

88 marchés
-30 en travaux
-32 en services
-25 en achat de fournitures
-1 procédure de concession

-89 % de ces marchés ont été passés en "procédure adaptée"
-10 % en "procédure formalisée"
-1 % en procédure simplifiée pour le contrat de concession.

LES POLITIQUES CONTRACTUELLES

La mission politiques contractuelles négocie avec les partenaires de la CCES, tels que l'État, les outils permettant d'accéder aux financements. Elle accompagne les services et les communes dans les demandes de financements.

■ Au titre du Contrat Territorial avec la Région, Estuaire et Sillon a bénéficié de nouvelles subventions :

-107 482 € pour l'achat de véhicules électriques, et des bornes de recharge pour ses services.

-470 845 € pour la déconstruction de bâtiments du site de la Croix Gaudin à Saint Étienne de Montluc.

■ **Financements accordés par l'État et le Département**

-198 953 € pour la rénovation énergétique de l'accueil périscolaire de Saint Étienne de Montluc et de bâtiments administratifs à Savenay du plan de relance.

-109 764 € pour la réhabilitation de l'aire des gens du voyage de Savenay par l'État et 28 627 € par le Département.

Les perspectives 2022

→ **Les contrats territoriaux** avec la Région et le Département seront élaborés et signés. Ces outils assureront des financements pluriannuels pour le territoire d'Estuaire et Sillon

Les temps forts

→ **Signature du Contrat de Ruralité, de Relance et de Transition Écologique (CRRTE)** le 30 novembre 2021.

2 recrutements

-Un agent en volontariat territorial d'animation pour l'écriture du CRRTE
-Un agent chargé des politiques contractuelles pour négocier les contrats de financements avec les partenaires État, Région et Département, ainsi que la recherche et le suivi des subventions pour Estuaire et Sillon.

Un contrat pour les transitions

Avec le CRRTE, Estuaire et Sillon a contractualisé avec l'État, la Région et le Département pour traduire ses ambitions en trois volets :

-la cohésion sociale et territoriale,
-le développement économique durable
-la transition écologique.

Le CRRTE accompagne les projets du territoire de 2020 à 2026. Il joue un rôle d'ensemble intégrant les politiques publiques intercommunales sur le territoire (programme Petites Villes de Demain, Pacte pour une transition écologique de l'estuaire de la Loire, Territoire d'Industrie...).



LES FINANCES



2021 est une année qui a également été marquée par la crise de la Covid-19. Malgré ce contexte difficile, l'état des finances au 31 décembre 2021 reste préservé. Il faudra cependant rester vigilant car cet état est en partie dû au report de certains investissements qui n'ont pu se réaliser en raison du contexte.

■ Répartition par compétence des dépenses réelles des différents budgets



Montant total des dépenses réalisées en 2021
35 643 303 €

■ Répartition par nature des dépenses réelles sur l'ensemble des budgets



35,6 M€

■ Répartition par nature des recettes réelles de l'ensemble des budgets

