

Estuaire et Sillon en images



2019 Rapport d'activité

Impression : Imprim'graph Groupe / Le Sillon

Pour toutes questions complémentaires, contactez :
Communauté de Communes Estuaire et Sillon
2 bd de la Loire - 44260 SAVENAY
02 40 56 81 03 - communaute@estuaire-sillon.fr - www.estuaire-sillon.fr





Chiffres clés

- 38 590 habitants
- 312 km²
- 11 communes

ÉDITO

Chaque année, la publication du rapport d'activité est l'occasion de rendre compte de l'activité de la Communauté de Communes Estuaire et Sillon sur son territoire.

Cette restitution synthétique permet à chacun de mesurer la richesse et la diversité des actions conduites dans chaque domaine de compétence, aussi bien dans les services quotidiens apportés à la population qu'à travers les grands chantiers d'intérêt communautaire.


















C'est donc avec plaisir que je vous invite à découvrir ce rapport d'activité 2019.

À chacune et à chacun, je souhaite une bonne lecture.

Rémy NICOLEAU,
Président de la Communauté de Communes Estuaire et Sillon



ÉDITO	3	 LECTURE PUBLIQUE	
 LE TOURISME		<ul style="list-style-type: none"> ■ Les Médiathèques 40 	
<ul style="list-style-type: none"> ■ Terre d'estuaire 6 ■ Le Tourisme 8 		 L'EMPLOI - SOLIDARITÉ - INSERTION	
 L'AMÉNAGEMENT DE L'ESPACE		<ul style="list-style-type: none"> ■ L'Espace emploi - Point information jeunesse 42 ■ L'insertion 43 ■ La solidarité 44 ■ Le CLIC 46 	
<ul style="list-style-type: none"> ■ L'urbanisme - planification et application du droit des sols 10 ■ Le Système d'Information Géographique (SIG) 11 ■ L'habitat 12 ■ Le terrain d'accueil des gens du voyage 14 ■ Le quartier " Pôle Gare " de Saint Étienne de Montluc 15 ■ L'opération " rue Mme JAN " à Savenay 16 ■ La Commission Intercommunale pour l'Accessibilité (CIA) 16 ■ Le Plan Climat Air Énergie Territorial (PCAET) 17 ■ Les mobilités et déplacements 18 ■ Les transports scolaires 19 		 L'INFRASTRUCTURE, L'INGÉNIERIE ET LES MOYENS TECHNIQUES	48
 LE DÉVELOPPEMENT ÉCONOMIQUE	20	 LES ÉQUIPEMENTS SPORTIFS	
 L'ENVIRONNEMENT		<ul style="list-style-type: none"> ■ La Piscine du Lac 52 ■ Le Centre Aquatique Aquamaris 53 	
<ul style="list-style-type: none"> ■ Les déchets 24 ■ L'assainissement collectif et non collectif 26 ■ L'eau et milieux aquatiques 29 		 LA COMMUNICATION	54
 LA PETITE ENFANCE		 LES POLITIQUES CONTRACTUELLES	
<ul style="list-style-type: none"> ■ Les structures Multi Accueil 30 ■ Le Relais Petite Enfance 34 		<ul style="list-style-type: none"> ■ Le contrat de ruralité 56 ■ Le contrat régional 57 	
 L'ENFANCE JEUNESSE		 LES RESSOURCES HUMAINES	58
<ul style="list-style-type: none"> ■ L'enfance 36 ■ La jeunesse 38 		 LA COMMANDE PUBLIQUE	60
		 LES FINANCES	62



Ouverture de Terre d'estuaire le 9 février 2019

Nouveau lieu de visite entièrement dédié à l'estuaire de la Loire, le Centre de découverte TERRE D'ESTUAIRE donne à découvrir et à comprendre toute la richesse de ce territoire d'exception.

Un projet porté par la Communauté de Communes, actionnaire majoritaire de la SPL LOIRESTUA qui en assure la gestion. Elle a vocation à valoriser la destination de l'estuaire de la Loire et regrouper les différentes offres touristiques déployées autour du territoire.

6

Les temps forts

- ▣ Ouverture du 9 février au 3 novembre 2019
- ▣ Inauguration le 3 avril
- ▣ Un parcours de visite permanent immersif (1 000 m²)
- ▣ Une exposition temporaire consacrée aux oiseaux migrateurs
- ▣ Des animations et des ateliers

Véritable point d'ancrage sur l'estuaire et levier d'attractivité pour le territoire, le Centre de découverte s'adresse à un large public et invite à une exploration ludique et interactive.



1 investisseur :

la Communauté de Communes Estuaire et Sillon

1 délégation de service public : la société publique locale (SPL) LOIRESTUA

3 actionnaires :

la Communauté de Communes Estuaire et Sillon (majoritaire), le Pôle Métropolitain Nantes Saint-Nazaire et la Communauté de Communes Sud Estuaire





Recettes : 28 500 €
Dépenses : 781 500 €
 (Tourisme et Office de Tourisme)

Les actions majeures

■ Eau et Paysages

▣ Mise en accessibilité du Pôle de Loisirs du Lac – Savenay

Réhabilitation et création de cheminements, pose d'une passerelle flottante de 110m de longueur à proximité du barrage et installation d'un Nid Observatoire en haut du coteau.

▣ Création d'une liaison cyclo-touristique entre le Pôle de Loisirs du Lac et Lavau sur Loire

Démarrage des travaux d'aménagement des cheminements.

■ Randonnée

▣ Inscription au PDIPR de 5 nouveaux itinéraires de randonnée pédestre et lancement des travaux nécessaires à leur ouverture en 2020.

▣ Veille, entretien et promotion du réseau intercommunal de randonnée pédestre.

■ Communication et promotion du territoire

▣ Édition d'une communication touristique adaptée.

▣ Parutions nationales : magazine Balade et Passion Rando.

▣ Diffusion stratégique départementale de la communication touristique.

▣ 6 500 demandes d'information traitées par l'Office de Tourisme Estuaire et Sillon.

Les temps forts

■ Des événements qui ont rencontré un vif succès :

▣ Débord de Loire, le 25 mai à Cordemais :

3 500 participants.

▣ Fil O Lac, le 5 juillet à Savenay :

350 spectateurs.

▣ Le Campement Médiéval, les 19 et 20 juillet à Prinquiau : **1 000 visiteurs.**

▣ L'Escape Game le Mystère de la vieille boîte à Savenay : **6 sessions.**



5 nouveaux itinéraires de randonnée

Plus de **22 000** visiteurs à l'Observatoire Tadashi Kawamata à Lavau sur Loire

6500 demandes d'information traitées par les 2 bureaux d'accueil de l'Office de Tourisme Estuaire et Sillon

Les perspectives 2020

▣ Étude de stratégie de développement touristique.

▣ Mise en service de 5 nouveaux itinéraires de randonnées sur les communes de Cordemais et Saint Étienne de Montluc.

▣ Achèvement des travaux de création de la liaison cyclo-touristique entre le Pôle de Loisirs du Lac et le bourg de Lavau sur Loire : réfection des chemins, signalétique et pose de 2 nids Observatoire permettant des points de vue particuliers sur les marais de Loire et faisant écho à celui implanté en 2019 au Pôle de Loisirs du lac.

▣ Organisation de la 2^{de} édition de La Fête du Vélo, le dimanche 7 juin, à Saint Étienne de Montluc : Parcours vélo et nombreuses animations.

▣ Extension et diversification du programme d'animations de l'Office de Tourisme sur l'ensemble de l'année : création d'un nouvel Escape Game, intensification et déploiement du programme de la P'tite Expo et création d'un catalogue de visites guidées avec de nouvelles propositions de visites...

▣ Poursuite du développement de la communication d'Estuaire et Sillon Tourisme sur les différents médias.

▣ 2^{de} édition de l'événement Fil O Lac, le 3 juillet au Pôle de Loisirs du Lac à Savenay. Spectacles et restauration.





L'AMÉNAGEMENT DE L'ESPACE

L'urbanisme : planification et application du droit des sols

Élaboration, révisions et modifications des documents de planification.
Instruction des autorisations des droits des sols.

Dépenses : 429 293 €

Les actions majeures

▄ Achèvement des procédures :

Approbation du PLUi partiel des communes de Cordemais, Le Temple de Bretagne et Saint Étienne de Montluc, approbation du PLU de Lavau sur Loire et des modifications simplifiées des PLU de Campbon, Malville, Prinquiau et Quilly, ainsi que de la révision allégée du PLU de Campbon.

▄ Poursuites des procédures en cours :

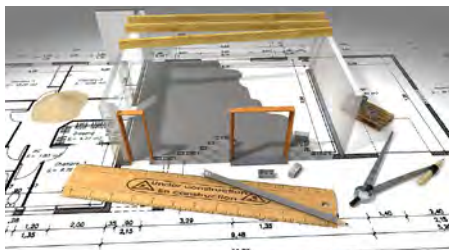
Révisions générales des PLU de Campbon et La Chapelle Launay, modifications des PLU de Bouée et Prinquiau.

▄ Lancement de nouvelles procédures :

3 révisions allégées et une modification du PLU de Savenay.

Les temps forts

▄ Dématérialisation des autorisations d'urbanisme et harmonisation à l'échelle du territoire des pratiques d'instruction.



Dossiers instruits :

1 301 dossiers traités
578 permis de construire
498 déclarations préalables
178 certificats d'urbanisme
20 permis d'aménager
27 permis de démolir

Les perspectives 2020

- ▄ Mise en place du Guichet Numérique des Autorisations d'Urbanisme (GNAU).
- ▄ Mise en ligne des PLU du territoire sur le Géoportail de l'État.
- ▄ Lancement réflexion PLUi

Le Système d'Information Géographique (SIG)

Faciliter la consultation des données cartographiques.

Les temps forts

▄ **Contrôle graphique et intégration** des nouveaux PLU.

▄ **Publication** des PLU dans le géoportail de l'urbanisme.

▄ **Mise à jour** des sentiers de randonnée (pédestre et cycliste) et de l'application logiciel " Tourisme ".

▄ **Ajout de nouvelles données** : regards réhabilités en assainissement, points stop, zonages d'assainissement, conservatoire du littoral, foncier d'Estuaire et Sillon.

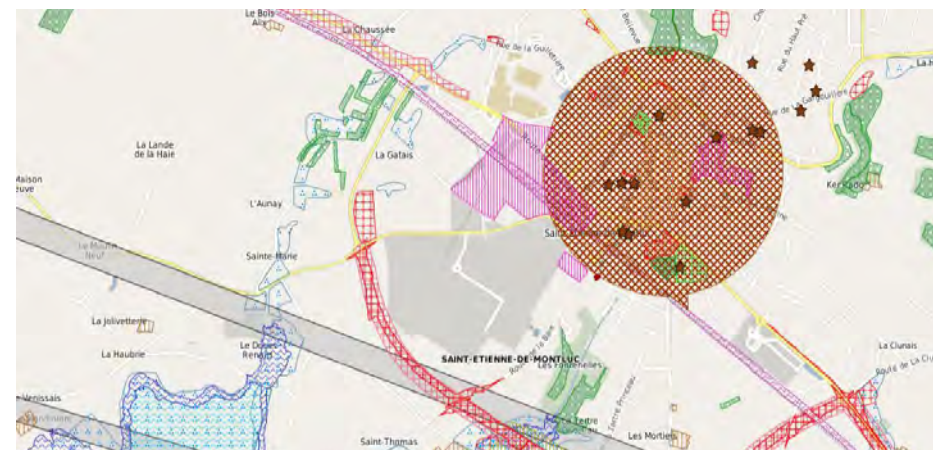
▄ **Géocodage et cartographie** des entreprises hors zone.



167 utilisateurs
12 sessions de formations
29 personnes formées
18 thématiques traitées (économie, voirie, urbanisme, réseaux, milieux aquatiques...)

Les perspectives 2020

- ▄ Favoriser la communication et la diffusion d'informations autour du SIG via l'extranet.
- ▄ Élaborer, en concertation avec les communes et services concernés, la méthodologie de création d'une base adresse.





L'habitat

Le Programme Local de l'Habitat (PLH)

Le PLH est un document stratégique de programmation qui inclut l'ensemble de la politique locale de l'habitat : parcs public et privé, gestion du parc existant et des constructions nouvelles, populations spécifiques.

Recettes : 14 382 €
Dépenses : 48 000 €

+
21 actions

Les actions majeures

▤ Avis favorable du Comité Régional de l'Habitat et de l'Hébergement sur le projet de PLH.

Les temps forts

▤ Adoption du premier PLH d'Estuaire et Sillon pour 2019-2024.

Les perspectives 2020

- ▣ Rencontre avec toutes les communes dans le cadre des rendez-vous PLH.
- ▣ Définition des modalités d'intervention d'Estuaire et Sillon en matière de logement locatif social.

Le Programme d'Intérêt Général (PIG)

Le PIG est un programme à destination des ménages aux revenus les plus modestes qui permet de bénéficier, sous conditions, d'aides financières pour des travaux de rénovation énergétique et d'adaptation des logements au handicap et au vieillissement.

Recettes : 50 542 €
Dépenses : 123 494 €

+
38 permanences assurées par Soliha en alternance à Savenay et Saint Étienne de Montluc

42 diagnostics thermiques réalisés

18 diagnostics d'ergothérapie réalisés

Les temps forts

▤ Face à la forte demande des habitants, il a été décidé de réhausser les objectifs du PIG 2018-2020 pour l'année 2019, en passant de 15 dossiers " Maintien à domicile " à 20, et de 31 dossiers "Précarité énergétique " à 46 grâce à une clôture anticipée du programme au 31 décembre.

Les perspectives 2020

- ▣ Mise en place d'un guichet unique pour la rénovation énergétique.





L'AMÉNAGEMENT DE L'ESPACE

L'habitat

Les autres actions d'accompagnement

Les actions majeures

Les collaborations avec l'Agence Départementale pour l'Information sur le Logement (ADIL) et le Conseil Architecture Urbanisme Environnement (CAUE) proposent aux habitants des conseils neutres et gratuits sur leur logement et projet de logement.

Le soutien financier d'Estuaire et Sillon à l'association les Eaux Vives offre une solution en logement temporaire aux personnes qui rencontrent des difficultés.

Un pôle ressources " Habitat indigne " a été mis en place pour les communes au sein du service Habitat.

Des échanges avec le bailleur VILOGIA ont abouti à la définition de nouvelles modalités de gestion et les programmes de rénovation envisagés dans le cadre du rachat de 233 logements.

+ 10 personnes accueillies dans les logements de la CCES

11 personnes de la CCES accueillies en logement temporaire hors CCES

Les perspectives 2020

- Continuer les collaborations, en les articulant avec le futur guichet unique pour la rénovation énergétique.

Le terrain d'accueil des gens du voyage

Les actions majeures

Marché de gestion attribué à la société VAGO.

Une première phase de travaux a été réalisée sur l'aire d'accueil.



+ 12 emplacements

112 personnes accueillies

Les perspectives 2020

- Réalisation de travaux d'amélioration de l'aire d'accueil (sanitaires, aménagement).

Le quartier " Pôle gare " de Saint Étienne de Montluc

Du fait de sa situation dans le secteur du centre-ville, de la proximité des équipements publics et des commerces, le quartier de la gare de Saint Étienne de Montluc présente des enjeux majeurs en termes de mobilité (déplacements multimodaux), de renouvellement urbain, de requalification des espaces notamment publics, de renforcement de la polarité de centre bourg et d'identité paysagère.

Les actions majeures

Partenariat de la commune de Saint Étienne de Montluc dans le cadre du projet d'aménagement " Pôle gare " avec un opérateur, la société Bâti Aménagement.

Élaboration du plan guide par l'aménageur.

Visites d'opérations d'aménagement avec les élus en particulier sur les thématiques de mobilité, de forme urbaine et le volet programmatique.

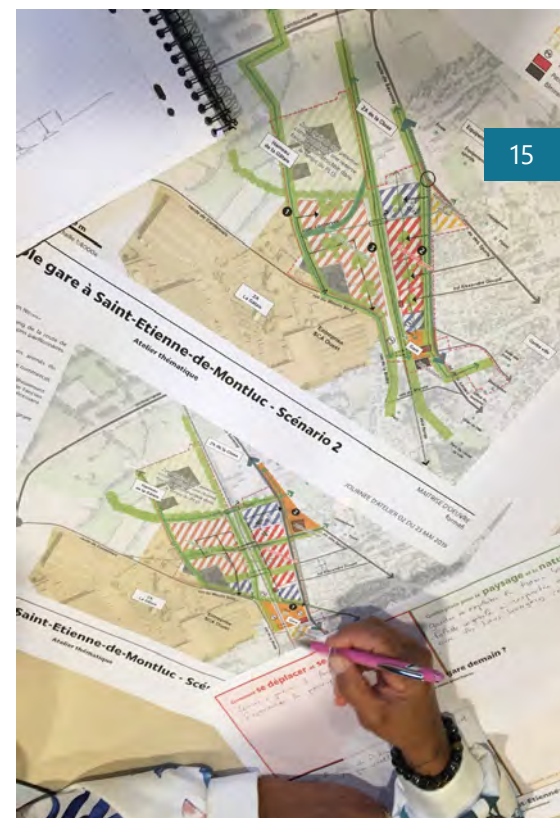
Les temps forts

Ateliers de concertation avec la population.

Réunions du comité de suivi composé d'élus communaux et intercommunaux.

Les perspectives 2020

- Finalisation du projet.
- Organisation d'une réunion publique.
- Lancement de la modification du document d'urbanisme.





L'AMÉNAGEMENT DE L'ESPACE

L'opération " Rue Mme JAN " à Savenay

Les actions majeures

▤ Suivi du projet élaboré par la société ESPACIL pour la réalisation d'un programme mixte de logements situé Rue Mme JAN à Savenay comportant à la fois des logements en accession et une résidence habitat jeunes.

+ 46 logements dont 21 pour la résidence habitat jeunes

Les perspectives 2020

- L'obtention du permis de construire.
- Travail partenarial avec l'association ADELIS future gestionnaire de la résidence habitat jeunes et les acteurs locaux du développement économique et de l'emploi.
- Mise en commercialisation par Espacil.



La Commission Intercommunale pour l'Accessibilité (CIA)



Les actions majeures

- ▤ Présentation de la politique " Mobilité " d'Estuaire et Sillon et en particulier des actions tournées vers les personnes âgées, en difficulté ou fragiles.
- ▤ Partage sur l'avancée des Agendas d'Accessibilité Programmée (AD'AP) communaux et intercommunaux et sur les Plans de mise en Accessibilité de la Voirie et des aménagements des Espaces (PAVE).

Les perspectives 2020

- Renouvellement de la commission.
- Définition de nouveaux objectifs.

Le Plan Climat Air Énergie Territorial (PCAET)

Le Plan Climat Air Énergie Territorial (PCAET), document-cadre de la politique énergétique et climatique des collectivités, constitue un projet territorial de développement durable dont la finalité est la lutte contre le changement climatique et l'adaptation du territoire.

Recettes : 37 638 €
Dépenses : 75 675 €

+ 4 axes stratégiques
41 actions

Les temps forts

- ▤ Des ateliers de concertation à l'attention des citoyens et des entreprises.
- ▤ La stratégie et le programme d'actions ont été validés en Comité de pilotage.
- ▤ Le projet de PCAET a été arrêté par le Conseil communautaire le 19 décembre.

Les perspectives 2020

- Approbation du PCAET fin de l'été 2020, après avis de l'Autorité environnementale, du Préfet de Région et de la Présidente du Conseil régional puis Consultation du public.

La mise en oeuvre du Plan Climat Air Énergie Territorial

Les actions majeures

L'Espace Info Énergie, animé par l'association Alisée, a été lancé le 24 septembre en Estuaire et Sillon : ce service de proximité propose des permanences, des ateliers thématiques ainsi qu'un Défi Énergie.

Un conseiller en Énergie Partagé a été recruté afin d'optimiser le parc de bâtiments publics.

Ce conseiller thermicien est à disposition d'Estuaire et Sillon et des 11 communes membres pour optimiser les consommations énergétiques, et accompagner les projets de rénovation des équipements publics et de construction.





Les mobilités et déplacements

Recettes : 154 380 €
Dépenses : 383 314 €

Les actions majeures

▬ Gestion du transport d'élèves primaires desservant les restaurants scolaires, les accueils périscolaires, les piscines intercommunales de Savenay et de Cordemais, le centre de loisirs intercommunal à Saint Étienne de Montluc et les lieux sportifs dans le cadre des stages d'été organisés par le Département.

▬ Réalisation du schéma directeur intercommunal des modes actifs et élaboration de 11 schémas piétons et d'un référentiel d'aménagement en faveur d'un meilleur partage de la voirie.

Les temps forts

▬ Lancement de l'expérimentation de déploiement des points stop sur la RD17.

▬ Participation à la révision du réseau de transport en commun interurbain en collaboration avec la Région.



Les perspectives 2020

- ▬ Mise en application de la Loi d'Orientation de la Mobilité.
- ▬ Mise en œuvre et déclinaison du schéma directeur des modes actifs sur le territoire.
- ▬ Déploiement d'un service de location longue durée de Vélo à Assistance Électrique avec le Département.
- ▬ Favoriser l'utilisation de véhicules propres au sein de l'intercommunalité.
- ▬ Sensibilisation des parents et enfants à la mobilité durable en s'appuyant sur le milieu scolaire.
- ▬ Mise en place du défi " Famille à mobilité durable ".
- ▬ Réaliser une étude relative à l'occupation du stationnement en gare de Savenay.

Les transports scolaires

Recettes : 493 416 €
Dépenses : 641 038 €

Les actions majeures

▬ Renouvellement et unification du marché de fournitures et de pose d'abris voyageurs et réalisation du marquage au sol horizontal. Travaux de maintenance réalisés sur 8 abris et pose de 6 nouveaux abris.

▬ Mise en place d'un dispositif d'alerte SMS pour prévenir les familles en cas d'incident et de travaux.

Les temps forts

▬ Organisation d'interventions animées par l'ADATEEP pour l'éducation à la sécurité des transports scolaires auprès des élèves de 6^{ème} aux collèges Paul Gauguin et Saint-Exupéry.

Les perspectives 2020

- ▬ Consolidation des mesures d'harmonisation du transport scolaire avec développement progressif de nouvelles fonctionnalités (informatiques, interfaces avec les usagers).
- ▬ Préparation pour 2022 du plan transport dans la perspective de l'ouverture du nouveau lycée privé à Savenay.

▬ Mise en œuvre des mesures d'harmonisation prise par la Région des Pays de la Loire pour la rentrée 2019 :

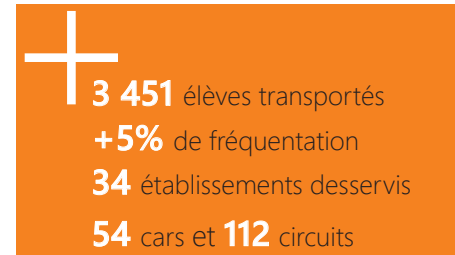
▬ Harmonisation des tarifs avec un tarif unique à 110 € par an et par enfant.

▬ Modernisation du service grâce à la mise en place d'une nouvelle billetterie.

▬ Simplification des inscriptions 100% en ligne, à partir d'un site web unique.

▬ Distribution d'un gilet vert haute visibilité pour chaque élève transporté.

▬ Adoption d'un nouveau règlement intérieur unifié.





LE DÉVELOPPEMENT ÉCONOMIQUE

Recettes : 4 730 000 €
Dépenses : 4 150 000 €

Les actions majeures

■ Commercialisation des parcs d'activités

▣ Parc d'activités de la Colleraye à Savenay

Le parc de la Colleraye confirme sa position de pôle commercial majeur entre Nantes et Saint-Nazaire avec l'ouverture en 2019, d'un nouvel îlot commercial (8 enseignes).

▣ Parc d'activités Porte Estuaire Est à Savenay

Les transports LORCY, filiale du groupe E.b.TRANS, et ses 90 salariés se sont implantés sur le site de Porte Estuaire Est.

▣ Parc d'activités Porte Estuaire Ouest (Les Landes de la Justice) à Campbon

La commercialisation des lots s'est poursuivie en 2019 par la cession d'un

terrain à la société LB3M actuellement implantée à Donges.

L'entreprise est spécialisée dans le montage et la réparation de presses cisailles et broyeurs et intervient en France et en Europe.

▣ Parc d'activités de la Croix Rouge à Malville

L'entreprise BUGAL poursuit son développement par l'acquisition d'un terrain de 18 960 m².

Ce nouvel ensemble industriel permettra d'accroître les capacités de production de l'entreprise.

▣ Parc artisanal de la Close à Saint Étienne de Montluc

3 lots ont été cédés en 2019 :

- EDPG - 699 m²
- BATISERVICE - 812 m²
- BELLAMY AND CO - 700m²

▣ Parc artisanal des Petites Landes à Cordemais

L'entreprise France DEBOSELAGE, arrivée sur le site en 2018 poursuit sa croissance en faisant l'acquisition d'un terrain supplémentaire de 730 m².

▣ Parc d'activités de la Croix Blanche à Malville

L'entreprise KIT VULCAIN, déjà présente sur site, s'est développée par l'acquisition d'un terrain de 2 787 m².

■ Immobilier d'entreprises

L'année 2019 a permis au territoire d'Estuaire et Sillon d'accroître son offre immobilière à destination des startups, jeunes pousses et des salariés avec l'ouverture de l'espace de coworking en gare de Savenay.

La Société INTERFACES en assure la gestion et l'animation.



■ Stratégie territoriale

Le territoire " Saint-Nazaire - Cordemais " avec la CARENE a été identifié " Territoires d'industrie " lors du Conseil national de l'industrie du 22 novembre 2018. À partir du mois de mai 2019, à l'échelle de ce grand territoire, les industriels, académiques, acteurs de l'innovation et de l'emploi, les collectivités, les services de l'État en région et les agences de développement économique ont été mobilisés. À travers quatre séminaires et des réunions thématiques avec les industriels, une feuille de route du développement industriel du territoire a été produite et validée par les soixante partenaires de la démarche.





LE DÉVELOPPEMENT ÉCONOMIQUE

Les perspectives 2020

- Poursuite du déploiement de la fibre par la régie numérique départementale.
- Des travaux et études sont en cours de réalisation afin de desservir en fibre ou Très Haut Débit les entreprises des parcs d'activités de Malville, Campbon et Savenay.
- L'ouverture d'un hôtel d'entreprises sur le parc d'activités de la Croix Gaudin à Saint Étienne de Montluc. Cette infrastructure accueillera à terme une dizaine d'entreprises.
- Le projet " Trifibres " porté depuis plusieurs années par Estuaire et Sillon va entrer en 2020 dans une phase plus concrète, celle de la fabrication des premiers produits à partir de fibres végétales locales.
- Territoires d'industrie : signature du Protocole d'accord et mise en œuvre des premières actions dont le lancement d'une étude stratégique de développement économique et le recrutement de chargés de mission " Centre de recherche et de formation Énergies " sur le site de la Croix Gaudin à Saint Étienne de Montluc.
- L'harmonisation de la signalétique des parcs d'activités.

22





L'ENVIRONNEMENT

Les déchets

Recettes : 3 856 000 €
Dépenses : 4 030 000 €

Les actions majeures

■ Travaux d'amélioration de la qualité et du nombre d'éco-points

- Renforcement des points de tri,
- Nouvelle communication,
- Création de dalles béton,
- Amélioration du nettoyage et de l'entretien des éco-points.

■ Sécurisation des déchèteries

- Pose de garde-corps et renouvellement des panneaux d'information dans les déchèteries de Cordemais et Saint Étienne de Montluc.

▤ Promotion de la réduction des déchets à travers des ateliers " À faire soi-même " sur le thème " J'agis, je réduis ".

▤ Accompagnement des communes dans la lutte contre le gaspillage alimentaire dans les restaurants scolaires.

▤ Application du nouveau règlement de service prévention et gestion des déchets (disponible sur www.estuaire-sillon.fr).

+ Réduction de **60%** des erreurs de tri des emballages grâce aux sacs jaunes

304 composteurs vendus

Les temps forts

▤ Poursuite de l'harmonisation du service initiée en 2017 avec la mise en œuvre de la collecte des emballages en porte-à-porte sur 8 communes.

▤ Engagement dans une réflexion d'optimisation de la collecte dans la perspective de l'application des extensions de consignes de tri des plastiques et de rationalisation des coûts.



Les perspectives 2020

- Sécurisation des déchèteries : pose de barrières pour le contrôle d'accès des déchèteries de Saint Étienne de Montluc et Cordemais. Installation de la vidéo protection sur les déchèteries de Campbon et Savenay.
- Acquisition de 2 nouvelles bennes de collecte des ordures ménagères.
- Renouvellement des contrats de collecte des ordures ménagères, du tri et des déchèteries.
- Préparation à l'application des extensions de consignes de tri des plastiques en 2021.



L'assainissement collectif et non collectif

Les actions majeures

▬ Lancement du schéma directeur d'assainissement collectif de la Communauté de Communes Estuaire et Sillon.

▬ Mise en route de la file de traitement des eaux de la station d'épuration (STEP) de Malville.

▬ Mise en place du poste de relevage de la Croix Morzel à Cordemais.

▬ Achèvement de l'étanchéité des 265 regards sur Cordemais, Le Temple de Bretagne et Saint Étienne de Montluc.

▬ Achèvement mise en séparatif de la rue des Fauvettes et des secteurs des rues de la Gare et du Parc des Sports à Savenay

▬ VEOLIA EAU réalise désormais les-contrôles d'installations d'assainissement individuel sur tout le territoire communautaire.



Les perspectives 2020 assainissement non collectif

- ▬ Mettre en place du nouveau logiciel de gestion du SPANC
- ▬ Etablir et suivre la programmation des contrôles périodiques pour les 5 années à venir.



Les temps forts

Transfert de la prise de compétence assainissement.

▬ Depuis le 1^{er} janvier 2019, Estuaire et Sillon gère les systèmes d'assainissement collectif de 9 communes de son territoire: les systèmes d'assainissement de Campbon et Quilly restent gérés par le Syndicat d'assainissement du Haut Brivet.

Une délibération a été prise en début d'année pour harmoniser les parts intercommunales d'assainissement sur l'ensemble du territoire.



Les perspectives 2020 assainissement collectif

- ▬ Mise en route de la filière de traitement de boues de Malville.
- ▬ Continuation de la mise en séparatif des réseaux EU et EP de Savenay.
- ▬ Étude sur le traitement tertiaire de Savenay.
- ▬ Réhabilitation secteur de la rue du Stade à Prinquiau.
- ▬ Extension de réseau à La Chapelle Launay.



L'eau et milieux aquatiques

Dépenses : 427 000 €
Recettes : 31 000 €

L'objectif est d'atteindre le bon état écologique des masses d'eau à l'horizon 2027, au travers de programmes d'actions et de restaurations des cours d'eau et des marais : curage de canaux, lutte contre les espèces envahissantes, restauration d'ouvrages hydrauliques, restauration de cours d'eau (lit, berges et végétation de rives).

Les actions majeures

- ▄ **Définition et validation de 3 programmes d'actions ambitieux** visant à préserver et restaurer les cours d'eau, zones humides et marais des bassins versants " Sillon et Marais Nord Loire ", " Isac " et " Brivet ".
- ▄ **Réalisation d'une étude** sur les origines de la problématique inondation rencontrée au Petit-Châtelier à Campbon.
- ▄ **Réalisation et mise en service** du bras de décharge au ruisseau des Prauds à Savenay afin de réduire le risque d'inondation du secteur.

+ **+72%** captures de rongeurs aquatiques envahissants
51 km de canaux restaurés par arrachage de jussie
7 jeunes encadrés lors d'un chantier nature de 5 ½ journées

Les temps forts

- ▄ **Lancement des travaux de restauration** du cours d'eau du Lartus à Saint-Étienne de Montluc.
- ▄ **Opération de lutte intensive** contre les rongeurs aquatiques envahissants sur les prairies de Loire, secteur fortement envahi.

Les perspectives 2020

- ▄ Signature officielle des 3 Contrats Territoriaux Eau et lancement des actions visant à améliorer durablement la qualité des eaux et des milieux du territoire.
- ▄ Lancement d'une étude " Pollutions diffuses " sur le bassin versant " Sillon & Marais Nord Loire ".
- ▄ Suivi de la révision du SAGE Estuaire de la Loire.
- ▄ Études " Inventaires, bocages et fonctionnalités des zones Humides " en 2021.



Les structures multi accueil

Recettes : 972 367 €
Dépenses : 1 621 976 €

■ **1,2,3 Soleil**
Saint Étienne de Montluc
106 enfants accueillis
30 places : 24 réguliers,
6 occasionnels et 3 d'urgence

■ **À Tout-Petits Pas**
Saint Étienne de Montluc
80 enfants accueillis
20 places : 11 réguliers,
9 occasionnels et 2 d'urgence

■ **Tout en Couleurs**
Malville
49 enfants accueillis
20 places : 16 réguliers,
4 occasionnels et 1 d'urgence

■ **Pic et Plume**
Campbon
49 enfants accueillis
20 places : 16 réguliers,
4 occasionnels et 1 d'urgence

Deux autres structures d'accueil sont également sur le territoire :

■ **Halte garderie associative**
" Les Lutins du Sillon " Savenay
Subventionnée à hauteur de 59 596 €
par an, **18 places**

■ **Crèche inter-entreprises**
"Le Lézard Bleu " Savenay
30 places dont 15 pour les enfants du territoire communautaire.



Les actions majeures

■ Multi accueil " Tout en Couleurs " :

☞ Projet " Café des parents " : échanges et partages sur des sujets du quotidien, soutien à la parentalité. Temps animé par une psychologue et l'équipe.

☞ Poursuite des projets existants : classe passerelle (école Bleu de Ciel), lecture d'album (médiathèque et école l'Orange Bleue), jardinage.

■ Multi accueil " 1,2,3 Soleil " :

☞ Projet sur " La libre circulation ", un réaménagement de l'espace a été mis en place en septembre 2019. Les enfants peuvent laisser libre cours à leurs expérimentations dans un cadre sécurisant.

☞ Projet sur " La verbalisation positive et la considération de l'enfant " afin de proposer un cadre valorisant et bienveillant aux enfants et aux familles.

☞ Poursuite des projets et partenariats existants : cinéma, pompier, médiathèque...

■ Multi accueil " À Tout-Petits Pas " :

☞ Projet " Réaménagement de l'espace " : créer un cadre plus sécurisant aux enfants dans leurs expérimentations.

☞ Projet " Émotions " : pour accueillir et accompagner les enfants dans la gestion de leurs émotions.

☞ Poursuite des partenariats existants : cinéma, pompier, médiathèques...

■ Multi accueil " Pic et Plume " :

☞ Projet " Émotions " : accueillir et accompagner les enfants dans la gestion de leurs émotions.

☞ Projet sur la psychomotricité " Comment accompagner au mieux l'enfant dans son développement psychomoteur ".

☞ Poursuite des partenariats existants : médiathèque, temps partagés avec le centre de loisirs.





LA PETITE ENFANCE

Les temps forts

■ Quinzaine Petite Enfance en Estuaire et Sillon : " Sill'on parlait avec moi " du 5 au 19 octobre 2019

▫ Interconnaissance et travail en collaboration pour les professionnels de la petite enfance du territoire (structure privée, associative, intercommunale).

▫ Actions ciblées sur un public de moins de trois ans et des parents, soutien à la parentalité.

■ Deux conférences

▫ " Puniton, sanction, réparation, vers une autorité positive " animée par Agnès Dutheil.

→ 91 parents et 37 professionnels.

▫ " L'impact des mots sur l'enfant " animée par Cécile Quiquaine.

→ 43 parents et 28 professionnels.

■ Des ateliers parents/enfants

▫ Le samedi matin dans les multi accueils du territoire, différentes thématiques : lecture, manipulation, motricité libre et éveil musical.

→ 99 parents, 97 enfants et 38 professionnels.

Les perspectives 2020

■ Travailler sur une étude des besoins de la population en matière de petite enfance pour préparer l'avenir.

■ Préparer l'organisation de la Quinzaine Petite Enfance prévue en 2021.





Le Relais Petite Enfance

Recettes : 73 399 €
Dépenses : 205 949 €

Les actions majeures

■ **Sur l'année, on comptabilise, 109 animations en faveur des assistants maternels et des enfants.**

▫ 46 matinées d'éveil avec les animatrices du Relais (Malville, Le Temple de Bretagne, Quilly, Saint Étienne de Montluc) dont 10 séances sur l'espace sensoriel " Nuages & Coton " (Centre Médico Social de Saint Étienne de Montluc).

▫ 18 séances d'éveil musical (Cordemais, Prinquiau et Campbon).

▫ 18 ateliers de psychomotricité (Le Temple de Bretagne et Savenay).

▫ 25 Histoires pour Petites Oreilles (Cordemais, La Chapelle Launay, Savenay et Saint Étienne de Montluc).

▫ Sillon lisait & jouait à la médiathèque de Campbon.

▫ La matinée d'éveil géante a été annulée en raison du mauvais temps.

Au 31 décembre 2019, 1 227 enfants et 539 assistants maternels ont participé aux animations proposées par le Relais, cela représente 112 assistants maternels et 340 enfants différents.



+ 447 assistants maternels
1 678 places d'accueil individuel
9 536 contacts avec les usagers

Les temps forts

■ **7 soirées en faveur des assistants maternels et des parents ont été proposées :**

▫ Présentation des matinées d'éveil et du projet d'espace sensoriel à Saint Étienne de Montluc.

▫ Réflexion autour de l'aménagement du futur Espace Blanc à Saint Étienne de Montluc.

▫ Une soirée thématique " Comment mettre fin à un contrat de travail avec un assistant maternel ? " à la Chapelle Launay.

▫ 2 soirées sur " Les congés payés de l'assistant maternel " à Savenay et Saint Étienne de Montluc.

▫ " L'assistant maternel et la formation continue " : annulée faute d'un nombre suffisant d'inscriptions.

▫ " Relations parents-assistants maternels : une nécessaire désillusion pour une relation bienveillante " à Saint Étienne de Montluc avec le psychologue M. Martin.

Au 31 décembre, 53 assistants maternels et 13 parents ont participé aux soirées.

■ De plus :

▫ 2 groupes d'analyse de la pratique, sur Savenay et Saint Étienne de Montluc.

→ 38 assistants maternels, 16 séances.

▫ 2 conférences lors de la Quinzaine Petite Enfance.

→ 28 assistants maternels et 134 parents.

▫ 5 assistants maternels volontaires ont co-animé 6 des 12 ateliers proposés lors de la Quinzaine Petite Enfance.

→ 97 enfants et 99 parents.

Les perspectives 2020

■ Développer un partenariat avec les 6 associations d'assistants maternels.

■ Une soirée de sensibilisation autour de l'alimentation ainsi que des ateliers de découverte sensorielle des fruits et légumes.

■ Une soirée et des ateliers autour de la sophrologie ludique.

■ Créer un fond documentaire thématique pour le Relais Petite Enfance avec une mise à disposition d'articles/d'ouvrages pour les assistants maternels.



L'enfance : les accueils périscolaires

Recettes : 1 627 887 €
Dépenses : 3 047 679 €

▄ Soutien aux associations intervenantes enfance :
→ les PEP 44, le club des Marsupilamis et l'ALJ.

Les actions majeures

- ▄ 1^{ère} vague d'harmonisation des règlements intérieurs en septembre 2019.
- ▄ Déploiement du logiciel d'inscription Domino sur Lavau sur Loire et Campbon.
- ▄ Agrandissement de l'accueil périscolaire de Cordemais.
- ▄ Ouverture en septembre 2019 d'un nouvel accueil du mercredi et vacances scolaires sur le site de La Guerche à Saint Étienne de Montluc.

+ 9 accueils périscolaires (moyenne de 492 enfants le matin et 604 le soir)

6 accueils du mercredi (537 places)

3 accueils de loisirs vacances scolaires (268 places)

116 agents

4 conventions de partenariat associatif

Les temps forts

■ Transfert de la compétence enfance/jeunesse au 1^{er} janvier 2019

Estuaire et Sillon gère désormais les structures enfances (accueil périscolaire, du mercredi et des vacances scolaires) et conventionne avec 4 associations (Le Club des Marsupilamis, l'association de Loisirs Jeunesse, les PEP Anjou et le Club Dawind).

■ PEDT intercommunal

Le Projet Éducatif de Territoire est dorénavant piloté par l'intercommunalité et repose sur 4 orientations éducatives communes : le vivre ensemble, le développement durable, la laïcité et la citoyenneté.

■ Organisation d'un séminaire en octobre 2019

Compte-tenu de cette nouvelle échelle, il paraissait indispensable d'organiser un temps de rencontre spécifique pour :

→ Mieux se connaître sur le territoire.

→ Avoir une meilleure compréhension du rôle de l'intercommunalité et de l'organigramme du service.

→ Partager et échanger des pratiques.

→ Recueillir les attentes sur des rencontres à venir.

Les perspectives 2019

- 2^{ème} vague d'harmonisation des règlements intérieurs en septembre 2020.
- Déploiement du portail famille sur les communes de Lavau sur Loire, Bouée, Malville et Campbon.
- Mise en œuvre d'une tarification harmonisée au taux d'effort pour les accueils périscolaires et de loisirs à compter de septembre 2020.





L'ENFANCE JEUNESSE

La jeunesse : les centres de loisirs et les maisons de jeunes

Recettes : 69 792 €
Dépenses : 256 170 €

Les actions majeures

- Participation au Festival Handiversité.
- Participation aux Rencontres e-Média d'octobre 2019.
- Interventions au collège de Cordemais sur le thème du " Harcèlement scolaire ".
- Mise en place d'activité " Passerelle " entre l'accueil de loisirs et les espaces jeunes pour les 9-12 ans sur le secteur de Saint Étienne de Montluc, Le Temple de Bretagne et Cordemais.
- Soutien à l'Association de Loisirs Jeunesse par le développement des animations jeunes.

▤ Demi-journée de sensibilisation autour du thème du " Handicap " à destination des familles et des jeunes à Saint Étienne de Montluc le samedi 29 juin.

+ 3 espaces jeunes

1 convention de partenariat avec l'Association de Loisirs Jeunesse

Les temps forts

- Estuaire et Sillon conventionne depuis juin 2019 avec l'Association de Loisirs Jeunesse pour la mise en œuvre d'animation jeunesse sur les communes de Prinquiau, La Chapelle Launay et Campbon.
- Organisation d'une soirée débat sur le thème " Harcèlement scolaire " à Saint Étienne de Montluc.
- Organisation d'un séjour été par les jeunes.
- Organisation d'une soirée débat sur le thème " Bien vivre sa rentrée en 6^{ème} " à Cordemais.

Les perspectives 2020

- Soirée débat sur le thème du numérique sur le secteur de Saint Étienne de Montluc, Le Temple de Bretagne et Cordemais.
- Soirée théâtre et débat à Cordemais avec la participation d'une association culturelle de Cordemais.
- Réflexion sur un projet intergénérationnel sur le secteur de Saint Étienne de Montluc, Le Temple de Bretagne et Cordemais.





Les médiathèques

Recettes : 11 841 €

Dépenses : 996 262 €

Depuis le 1^{er} janvier 2019, la compétence Lecture publique concerne également les structures de Cordemais, Le Temple de Bretagne et Saint Étienne de Montluc.

Les actions majeures

Gratuité de l'abonnement pour tous au 1^{er} janvier 2019.

Installation de 4 boîtes de retour accessibles 24h/24 : Campbon, La Chapelle Launay, Malville et Saint Étienne de Montluc.

Développement d'une offre numérique : 1 tablette par bibliothèque, installation d'espaces jeu vidéo pérennes à La Chapelle Launay et Quilly ; acquisition de consoles de jeux, écrans et vidéo-projecteurs itinérants.

Préparation et mise en place des évolutions du service.

Maintien et externalisation de la navette (8 bibliothèques sur 11).

Les temps forts

■ Une programmation culturelle dynamique et adaptée à chaque commune.

Poursuite et développement des programmations culturelles mensuelles dans les bibliothèques (spectacles, lectures, ateliers, rencontres d'auteur et libraires, conférences, etc).

10 ans de la médiathèque de Cordemais.

3 propositions culturelles proposées dans les 11 bibliothèques.

Le prix littéraire Au fil des pages (public adultes)

Le Prix littéraire Dé-Lire (ados, en partenariat avec les 4 collèges du territoire).

Les Rencontres e-Mediat'.



+ 86 934 documents en libre accès
8 595 inscrits actifs
241 477 prêts
4 149 enfants accueillis (accueils de classe)
5 419 nombre de public touché par les animations



Les perspectives 2020

- En 2020, l'organisation de la mobilité des collections sera finalisée, et permettra aux abonnés une offre démultipliée et un accès simplifié, par la mise en place :
 - D'un catalogue et d'un portail numérique commun aux 11 bibliothèques,
 - D'une carte d'abonné unique utilisable dans les 11 structures,
 - Du transport des réservations de documents par une navette interbibliothèques élargi aux 11 structures.
- La manifestation jeune public " Sillon lisait " sera organisée en octobre 2020 dans les 11 bibliothèques sur le thème " La tête dans les étoiles ".
 - Spectacles, rencontres d'auteurs, ateliers créatifs, expositions...



L'Espace emploi - Point information jeunesse

Dépenses : 275 297 €

Les actions majeures

- Le Forum de l'orientation Trajectoire.
- Les rendez-vous de l'alternance et de l'emploi saisonnier.
- 2 Job dating.
- Des informations collectives auprès des partenaires et entreprises.
- Le Chantier Jeunes.
- Les rencontres d'établissements scolaires.

Les temps forts

■ Action industrie :

- 212 demandeurs d'emploi.
- 12 entreprises.

■ Forum TRAJECTOIRE :

- 10 500 personnes.
- 45 exposants.
- 4 EPCI : Carène, Pontchâteau Saint Gildas des Bois, Cap Atlantique, Estuaire et Sillon.



■ Les permanences et ateliers

- Les rendez-vous de l'emploi.
- Ouvrir boîtes 44.
- Ateliers informatiques.
- Réunion Fongecif.
- Ateliers 10 clics.
- Permanences CARSAT.

Estuaire et Sillon apporte son soutien par le biais d'une subvention d'activité à la Mission Locale Rurale du Sillon de 68 423 € pour l'accompagnement des jeunes (16-25 ans) sur le territoire et une subvention de service de fournitures administratives de 9 650 €. La participation au fond d'aide aux jeunes est de 0,13 € par habitant soit 5 082 €.

+ 1 600 contacts

184 inscrits

211 accompagnements

180 offres déposées par les entreprises

Les perspectives 2020

■ Reconstitution des actions à destination :

- Des demandeurs d'emploi.
- Des entreprises du territoire.
- Des actions avec les Établissements scolaires pour les collégiens.
- Des informations collectives.
- Des rencontres partenaires.

L'insertion

Le service insertion informe et accompagne dans la mise en place de clauses d'insertion dans les marchés publics. Il est facilitateur auprès du Conseil régional pour le territoire Estuaire et Sillon.

→ Estuaire et Sillon apporte une subvention de fonctionnement de 39 790 € ainsi que des heures d'insertion dans différents services à l'association Accès Réagis qui intervient sur 8 communes du Territoire.

+ 5 390 heures
6 marchés
3 communes (Cordemais, Prinquiau et Savenay)

Les perspectives 2020

- Continuer de favoriser les clauses d'insertion dans les marchés publics.
- Estuaire et Sillon s'engage en marchés d'insertion avec les associations CAAP OUEST et OCEAN pour l'entretien des chemins de randonnées ainsi que des heures d'insertion régulières dans différents services.





L'EMPLOI - INSERTION - SOLIDARITÉ

La solidarité

Le service Solidarité partage et harmonise les pratiques et le développement d'actions communes avec les CCAS communaux.

▬ 3 comités techniques avec les acteurs de la solidarité.

▬ 1 rencontre partenaires avec les acteurs de la solidarité : les CCAS, EDS (Espace Départemental des Solidarités, assistantes sociales, associations emploi, associations logement, partenaires sociaux).

Les sujets abordés : la mobilité, l'isolement, les mutuelles santé, la rupture numérique.

▬ Visite de Terre d'Estuaire : 240 personnes sur 3 matinées, envolée en ballon, conférence sur l'industrie en Estuaire et Sillon.

▬ Des ateliers numériques seniors.



Les perspectives 2020

- Poursuivre les rencontres entre partenaires pour échanger sur les sujets liés à la solidarité.
- Maintenir les actions à destination des aînés.
- Informer les partenaires avec l'annuaire solidarité (santé, social...).



Le CLIC du Pays de Ponchâteau-Saint Gildas des Bois et Estuaire et Sillon

La Communauté de Communes est partenaire du Centre Local d'Information et de Coordination (CLIC) à hauteur de 43 000 € (1,10 € par habitant).

Le CLIC dispose de toutes les informations utiles pour la vie quotidienne des personnes âgées : maintien à domicile, amélioration de l'habitat, structures d'hébergement, mesures de protection, loisirs, vie sociale et relationnelle et aides financières. Au-delà des missions d'information et d'orientation, le CLIC intervient pour évaluer les besoins face à l'arrivée de la dépendance et coordonner les interventions des différents professionnels.

Le CLIC peut également accueillir les personnes porteuses de handicap et leurs familles afin de les aider à préparer leur dossier de demande d'aide pour un envoi à la MDPH (Maison départementale des personnes handicapées).



375 personnes accueillies

1 Conférence-débat



Les temps forts

En tant qu'acteur de prévention, le CLIC a organisé des actions collectives sous forme d'ateliers qui abordent différentes thématiques : la sécurité, la mémoire, la vitalité, la nutrition, l'activité physique et le numérique.

Ces ateliers ont été organisés à Bouée,

Cordemais, Malville, Prinquiau, Saint Étienne de Montluc et Savenay.

Une conférence-débat s'est tenue sur le thème de la sécurité routière à Savenay

→ 70 personnes âgées et aidants.

Les perspectives 2020

- L'extension des ateliers numériques à La Chapelle Launay, Quilly et Le Temple de Bretagne.
- La mise en place d'un nouveau projet autour de la thématique " Le bonheur d'être grands-parents ".
- La préparation d'une journée nationale de l'audition qui aura lieu en début d'année 2021.



Investissement : 2 883 565 €
Fonctionnement : 1 768 065 €

Les actions majeures

Estuaire et Sillon

▪ Extension des locaux périscolaires de Cordemais

→ Au vu des effectifs croissants et des besoins d'accueillir les enfants dans des conditions optimum, Estuaire et Sillon a agrandi le périscolaire de Cordemais. Surface étendue : 160 m² environ, ce qui porte la surface globale à 460 m² environ.

Nombres d'enfants accueillis : 110.

Coût de réalisation (Travaux + M.O.) : 300 000 € HT

▪ Réalisation d'un espace de co-working en Gare de Savenay en partenariat avec Gare et Connexion

→ Cet espace, de par son emplacement, est au carrefour entre espace de travail partagé et zone de transit pour les voyageurs.

Ouvert au public depuis mai 2019

▪ Rénovation de l'espace détente de la piscine de Cordemais

→ Réfection du sauna.

→ Réfection du hammam.

→ Mise en place d'un spa enterré en lieu et place de l'ancien.

Ouverture de l'espace détente prévue au 1^{er} trimestre 2020.

Coût de réalisation (Travaux + M.O.) : 200 000 € HT

- +** 16 marchés de travaux
- 1 marché de fourniture
- 9 marchés de prestation intellectuelle
- 3 marchés de services



Saint Étienne de Montluc

▪ Rénovation et construction de logements seniors

→ Réhabilitation du bâtiment principal existant avec création de 4 appartements.

→ Réhabilitation d'une dépendance en un logement.

→ Construction de 9 logements de plain-pied et d'une dépendance rénovée en habitation.

→ Construction d'une salle polyvalente.

→ Restructuration des espaces extérieurs (jardins, espaces publics...).

Coût de réalisation (Travaux + M.O.) : 1 925 000 € HT

▪ Construction d'un hall au complexe sportif de la Guerche

→ Réalisation d'un hall d'accueil permettant de relier les différents équipements sportifs : salle de la Loire - salle du Marais DOJO - salle de Gym.

Surface créée : 250 m² comprenant une salle de convivialité, des blocs sanitaires, le réaménagement des boxs associatifs, la création d'un espace de stockage pour les manifestations.

Coût de réalisation (Travaux + M.O.) : 750 000 € HT

Cordemais

▪ Construction d'un Espace Culturel

→ Création d'un Espace Culturel comprenant une salle de spectacle d'une capacité de 250 places et regroupement sur le même lieu des locaux des associations culturelles et sportives. Ce nouvel équipement d'une surface de 1 534 m² environ s'inspirera également de la démarche HQE.

Coût de réalisation (Travaux + M.O.) : 5 060 000 € HT

+ **Entretien et interventions** sur les espaces publics communautaires (Voiries, Espaces Verts, Éclairage...)

Interventions en régie sur le patrimoine bâti

Maintenance des piscines

La Piscine du Lac et Le Centre aquatique Aquamaris

Gestion des prestations de nettoyage sur l'ensemble des sites



L'INFRASTRUCTURE, L'INGÉNIERIE ET LES MOYENS TECHNIQUES

Opérations diverses

■ Estuaire et Sillon

▣ Fourniture et pose de deux aires de jeux pour enfants sur les multi accueils de Malville et Campbon.

▣ Réalisation de cheminements sécurisés et mise en place d'éclairage public Boulevard des Acacias à Savenay.

▣ Sécurisation de la rue de l'Europe ZI de la Croix Rouge à Malville.

▣ Remplacement de la GTC (Gestion Technique Centralisée) du centre aquatique Aquamaris.

▣ Groupement de commande et mutualisation des contrats d'entretien : chauffage, intrusion, vérifications périodiques, VMC.

▣ Déplacement de la PAC gaz de la Piscine du Lac.

■ Bouée

▣ Extension de l'école publique " Les Courlis " : achèvement des travaux.

■ Campbon

▣ Extension de la maison de santé : achèvement des travaux.

■ Cordemais

▣ Réaménagement du cabinet dentaire.

▣ Rénovation du dojo et de la salle de gym : choix du Maître d'Ouvrage et lancement des études.

▣ Extension de la capitainerie et création d'un abri.

■ Le Temple de Bretagne

▣ Construction d'une salle polyvalente : poursuite des études.



Les perspectives 2020

■ Construction d'un Espace Culturel à Cordemais

Démarrage des travaux : 1^{er} trimestre 2020.

■ Construction d'une salle polyvalente au Temple de Bretagne

Poursuite des études et lancement de la consultation travaux.

■ Construction d'un pôle élémentaire au sein du groupe scolaire de Prinquiau

Lancement de la consultation et démarrage des travaux.



LES ÉQUIPEMENTS SPORTIFS

Piscine du Lac

Recettes : 828 939 €
Dépenses : 335 607 €

Les actions majeures

Depuis septembre 2019 :

▬ Augmentation des plages d'ouverture au public.

▬ Accueil de 44 créneaux scolaires, soit une augmentation de 29,4% par rapport à 2018.

▬ Mise en place d'un éveil aquatique de 10 séances sur 3 périodes de l'année.

Les perspectives 2020

- Soirée Zen.
- Fête de l'aqua en juin 2020 (en plus de la fête des écoles de natation des enfants et des adultes).



Fréquentation :

43 938 : Tout public
10 319 : École de natation
29 833 : Scolaires
9 262 : Aquagym
5 315 : Associations
178 : Loca-bike

Les temps forts

▬ Maintenance de l'équipement : traitement d'eau et d'air, rénovation du carrelage et travaux de peinture.

▬ Stage école de natation vacances scolaires et été.

▬ Fête des écoles adultes et des écoles de natation.

▬ Jardin aquatique le mercredi matin de 11h15 à 13h15.

▬ Accueil d'un examen BNSSA.

▬ Location de vélos aquatiques depuis juillet 2019.

▬ Évolution du site internet.

Le Centre Aquatique Aquamaris

Les actions majeures

▬ Accueil de 36 créneaux pour les écoles primaires du territoire, aménagement de l'année scolaire 2019-2020 en tenant compte de la fermeture de 7 semaines.

▬ 12 animations et offres commerciales dans l'année.

Les temps forts

▬ Fermeture 7 semaines pour travaux : reprise d'une fissuration d'un poteau béton sur hall bassin, remplacement du média filtrant et mise en place d'une protection cathodique sur les filtres à sable.

▬ Refonte complète du Plan d'Organisation de la Surveillance et des Secours (POSS).

▬ Stages école de natation vacances scolaires et période estivale.

▬ 9 cours d'Aquagym hebdomadaire.

▬ 9 cours d'Aquabike hebdomadaire.

▬ 28 créneaux de 45mn École de natation enfants & adultes hebdomadaire.



Fréquentation :

44 286 : Tout public
14 468 : Activités
10 720 : Scolaires
1 800 : Groupes
1 511 : Espace détente

Les perspectives 2020

- Ouverture du nouvel espace Bien-Être.
- 18 animations et offres commerciales.





LA COMMUNICATION

Budget : 83 200 €

Les actions majeures

- Le développement d'une nouvelle communication visuelle en cohérence avec la stratégie de communication.
- Le développement des sites internet communaux.
- La réalisation de la signalétique extérieure des bâtiments.
- La communication du pôle des médiathèques.
- La refonte du rapport d'activité.
- La poursuite des reportages photos.
- Le renouvellement du marché d'impression.
- Les communiqués de presse.

Les temps forts

- Le lancement du site internet www.estuaire-sillon.fr
- La mise en ligne du site internet de la piscine du lac - www.piscinedulac.fr
- Le lancement de la newsletter d'Estuaire et Sillon.
- La réalisation de 3 bulletins " l'actu d'Estuaire et Sillon " : janvier - avril - octobre.
- L'inauguration de Terre d'estuaire.
- L'inauguration du Pôle d'Échanges Multimodal de Savenay.

+ 2 newsletters et 3 bulletins
1 rapport d'activité
1 site internet
100 créations graphiques (kit communication)

Les perspectives 2020

- Poursuite du développement de la stratégie de communication externe :
 - Déploiement d'une stratégie digitale.
 - Adaptation des supports print.
 - Poursuite du développement de la communication visuelle.
- Développement de la communication interne avec la mise en oeuvre d'un extranet.



Et si on en parlait ?

Selon toi, être devant en classe et répondre aux questions...

- C'est faire le fayot pour les professeurs
- Chacun se met où il veut, les places ne sont pas réservées
- Se mettre devant c'est nul, derrière c'est mieux
- Répondre aux questions, c'est la honte
- Ce sont les « intellos » qui font ça
- J'aimerais le faire mais on va se moquer de moi
- S'asseoir devant, c'est pour les premiers de la classe
- Celui qui se met devant, il mérite qu'on se moque de lui

COMPOSTER, MON GESTE NATURE

LES BIODÉCHETS REPRÉSENTENT 30% DE LA POUBELLE

www.estuaire-sillon.fr

A Tout-Petits Pas

Mult accout

Découvrir Expérimenter Jouer Partager

GRAÏNOTHÈQUE

Samedi 23 Novembre

De 10h à 12h

Médiathèque de Malville

SILL'ON PARLAIT AVEC MOI

DU 5 AU 19 OCTOBRE 2019

QUINZAINE DE LA PETITE ENFANCE

ESTUAIRE ET SILLON

POUR LES ENFANTS DE - DE 3 ANS

PARENTS CONFÉRENCES

ASSISTANTS MATERNELS ATELIERS

CAP'ENSEMBLE

Découverte de différents handisports

LET'S SPORT

SARCABANE

FUN

CÉCIFOOT

BASKET-Fauteuil

Entrée libre et gratuite

Stand bar à jus tenu par la Junior Association « Les Z'ados »

Samedi 29 juin

De 13h30 à 18h

Salle de la Loire Saint Étienne de Marlicq

SPECTACLE DE NOËL

18 DÉCEMBRE

16H - Salle Garance

«LES FOLLES HISTOIRES DES SOEURS AVENTURA»

Gratuit De 9 à 6 ans Sur inscriptions Places limitées

Communauté de Communes Estuaire et Sillon

la Piscine du lac

Plongez au coeur de la nature !

ESTUAIRE ET SILLON



LES POLITIQUES CONTRACTUELLES

Ce volet concerne l'élaboration de contrats avec l'État et la Région Pays de la Loire pour financer des actions de développement des communes et de la Communauté de Communes.

Le contrat de ruralité

L'État a accordé au territoire 1 857 877€ dont 792 000€ pour la Communauté de Communes Estuaire et Sillon

■ Estuaire et Sillon

▫ L'aménagement de Porte estuaire Est - Tranche 2.

▫ L'aménagement et l'équipement de l'Hôtel d'entreprises La Croix Gaudin.

■ Campbon

▫ L'opération de revitalisation commerciale du centre bourg.

■ Lavau sur Loire

▫ La requalification du bourg historique.

■ La Chapelle Launay

▫ La rénovation de la boulangerie et de son logement.

■ Malville

▫ La création d'un restaurant scolaire.

■ Prinquiau

▫ La création d'un Pôle élémentaire.

■ Savenay

▫ L'aménagement de liaisons douces.

▫ L'aménagement paysager du Plateau Thibaud.

Le contrat régional

Dans le cadre de sa politique de contractualisation territoriale, la Région Pays de la Loire accompagne Estuaire et Sillon dans les domaines de l'habitat et du cadre de vie, de la mobilité, de la dynamique économique, de la cohésion sociale et de la transition énergétique.

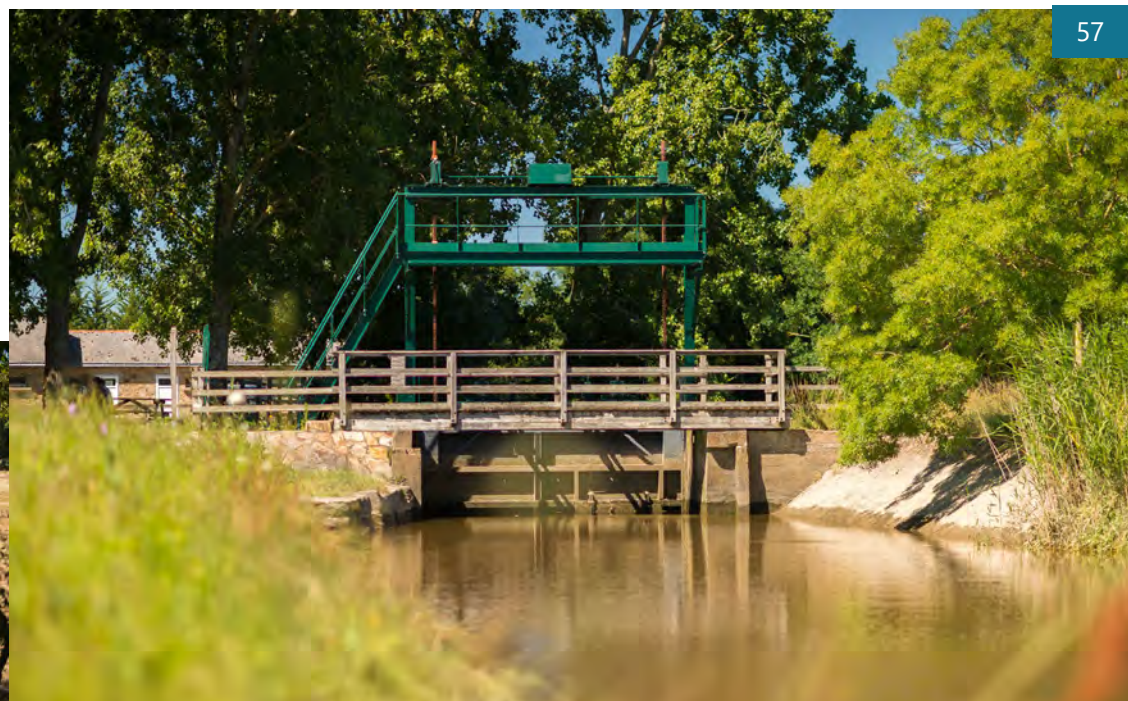
■ Malville

▫ L'aménagement de la place de la liberté.

■ Saint Étienne de Montluc

▫ L'extension du hall d'accueil du complexe sportif de la Guerche.

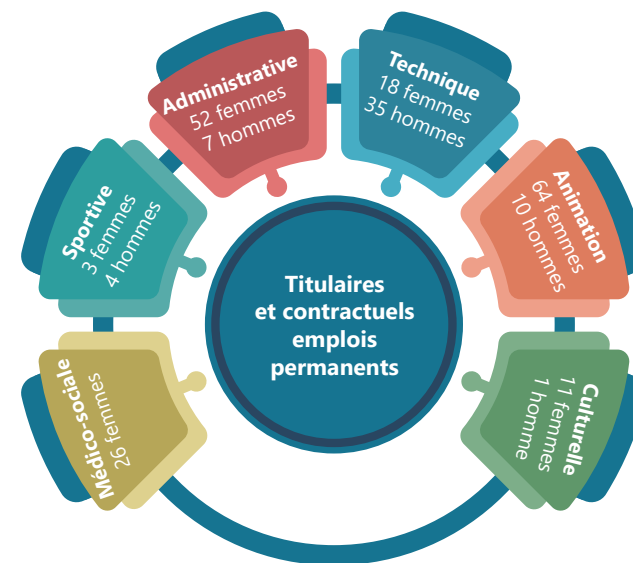
57



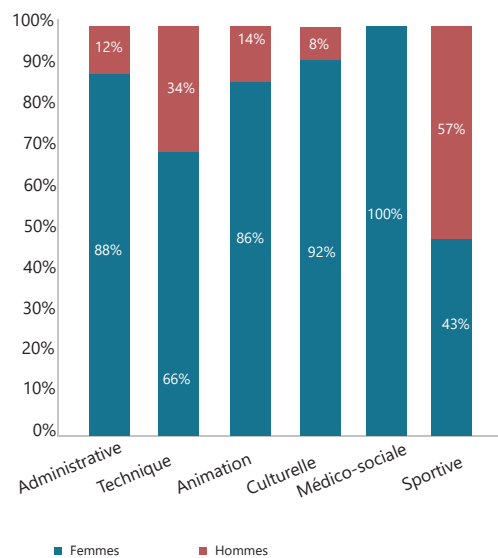


Répartition femmes / hommes

Répartition par filière



Répartition par filière

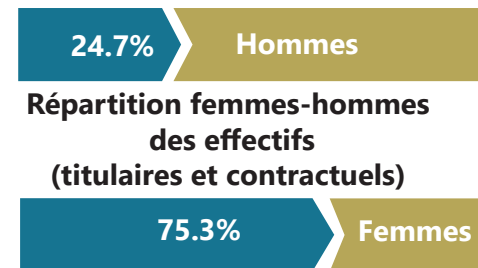
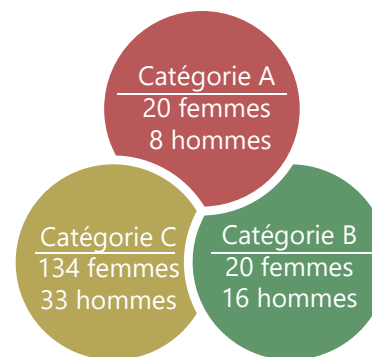


Effectif global
231 emplois permanents
(titulaires et contractuels)

Détail des filières :

- Administrative** : Développement Économique, Urbanisme, Tourisme, Ressources Humaines, Finances...
- Technique** : Infrastructures, Assainissement, Bâtiment, Voirie...
- Animation** : Accueils Périscolaire, Centres de Loisirs, Maisons des Jeunes
- Culturelle** : Médiathèques
- Médico-sociale** : Relais Petite Enfance, Multi Accueils
- Sportive** : Piscines

Répartition par catégorie hiérarchique



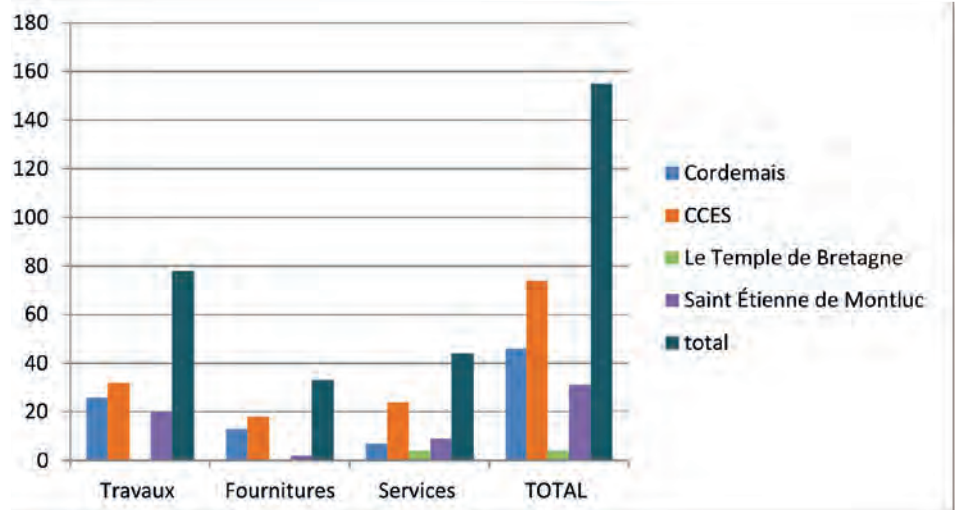


LA COMMANDE PUBLIQUE

155 marchés ont été passés en 2019 : 78 marchés de travaux, 44 marchés de services et 33 de fournitures.

94% de ces marchés ont été passés en procédure « adaptée » et 6 % en appel d'offres ouvert (procédure « formalisée »).

Répartition des marchés du service commun



Les perspectives 2020

- La mise en place de nouveaux groupements de commande avec les communes du territoire.
- La poursuite de la « full dématérialisation » des marchés et des échanges électroniques dans le cadre de la passation et de l'exécution des marchés publics.
- La continuité des échanges avec les services « marchés publics » des autres communes du territoire d'Estuaire et Sillon.

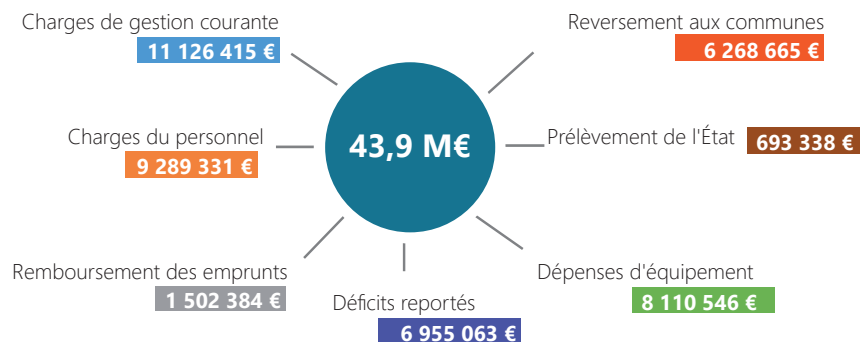




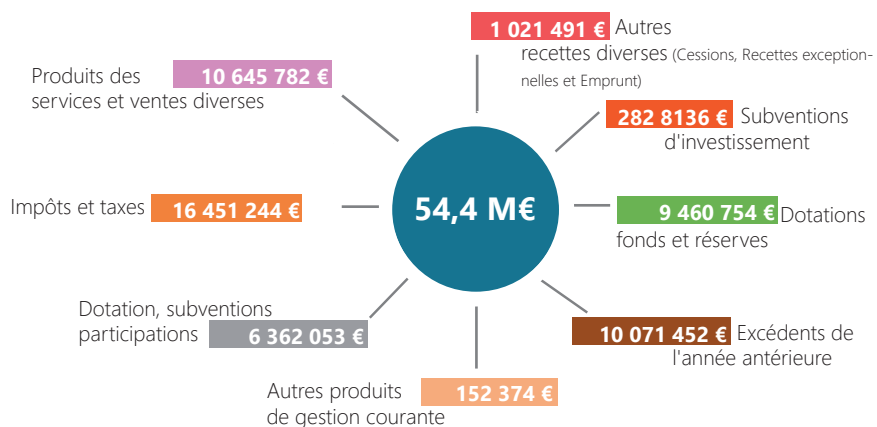
LES FINANCES

Les comptes d'Estuaire et Sillon intègrent les nouvelles compétences exercées depuis le 1^{er} janvier 2019 (notamment l'enfance-jeunesse sur le territoire de l'ex-Communauté de Communes Loire et Sillon et la lecture publique sur le territoire de l'ex-Cœur d'Estuaire).

Répartition par nature des dépenses réelles sur l'ensemble des budgets



Répartition par nature des recettes réelles de l'ensemble des budgets



Lors des prochains exercices, les prévisions budgétaires devront tenir compte d'une autre contrainte liée à la fermeture programmée des 2 dernières tranches au charbon de la centrale électrique de Cordemais d'ici 2026.

Répartition par compétence des dépenses réelles des différents budgets



* dont déficit d'investissement du budget principal (5 579 793 €)

Montant total des dépenses réalisées en 2019
43 945 743 €